

# Årsmelding 2007



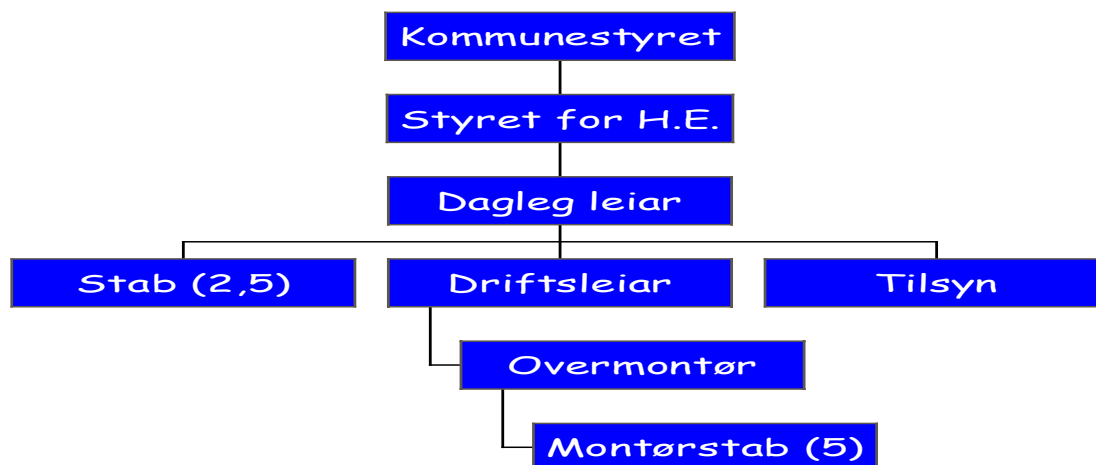
[www.hemsedal-energi.no](http://www.hemsedal-energi.no)

- vi er *her* for deg!



# Organisering

## Organisasjonsplan



### Dagleg leiar Arne Fredriksen

#### Styret har i 2007 vore (perioden hausten 2003 – hausten 2007):

**Medlem:**

Kjell Kristiansen  
Ernst Tore Eggen  
Signe Lise Hovig Jordheim  
Ellen Møllerplass Mythe  
Kari Guri Haugo

**Posisjon i styret:**

Leiar  
Nestleiar  
Styremedlem  
Styremedlem  
Styremedlem (for dei tilsette)

**Personleg varamedlem:**

Anne Ulsaker Bækken  
Jan Egil Halbjørhus  
Arne Skolt  
Eldbjørg Eikre

#### Styret har i 2007 vidare vore (perioden hausten 2007 – hausten 2011):

**Medlem:**

Kjell Kristiansen  
Signe Lise Hovig Jordheim  
Odd Bekkevold  
Viel Ribberud  
Magne Lien

**Posisjon i styret:**

Leiar  
Nestleiar  
Styremedlem  
Styremedlem  
Styremedlem (for dei tilsette)

**Personleg varamedlem:**

Knut H. Ulsaker  
Martin Lindal  
Ellen Møllerplass Mythe  
Helene Sagabråten  
Knut Langehaug

Revisor er Kommunerevisjon IKS med hovudkontor på Gol

# Historikk

## *Hemsedal Energi - historie*

1910	Elektrifisering i deler av sentrum etter utbygging av Trøimsåne og Ulsåkfossen
1920	Aker kommune kjøper opp mesteparten av fall-rettane i Hemsilvassdraget
1936	Stifting av Hemsedal Kommunale Elektrisitetsforsyning
1937	Bygging av overføringsline frå Gol til Hemsedal
1942 – 1952	Hjelmen, Lykkja, Grøndalen og Eikrevegen vert kopla til overføringsnettet
1974	Bygging av Svøo sekundærstasjon
1986	Bygging av Holdemoen sekundærstasjon
1992	Hemsedal Kommunale Elektrisitetsforsyning delast i to kommunale særbedrifter og seinare i to kommunale føretak – Hemsedal Elektro KF og Hemsedal Energi KF
2006	Bygging av Langeset sekundærstasjon

## *Hovudtal - Hemsedal Energi*

	2007	2006	2005	2004	1997
Fast tilsette pr. 31.12	12	10	14	16	14
Tal årsverk pr. 31.12 (heimlar i parentes)	11,5 (11,5)	10,5 (11,5)	13,5 (14,5)	15,5 (15,5)	13,5 (13,5)
Overføring eks. tap (GWh)	85,9	82,3	81,2	79,2	66,8
Kraftomsetning sal (GWh)	77,8	76,6	73,8	72,8	62,7
Kundar pr. 31.12	3.351	3.266	3.222	3.128	2.684
- av dette hushaldning	774	802	859	849	830
- av dette hytter/fritidsbustader	1.704	1.631	1.589	1.536	1.548
Nettstasjonar	311	306	304	303	278
Lågspent luftnett (km)	107	107	109	109	138
Lågspent kabel (km)	315	305	294	282	176
Høgspent luftnett (km)	130	135	137	137	138
Høgspent kabel (km)	80	75	69	68	45
Netto-investeringar (heile 1.000 kr)	9.132	19.421	7.738	7.927	5.248
Avskrivningar (heile 1.000 kr)	6.065	6.065	5.842	5.643	4.033
Personalkostnader (heile 1.000 kr)	5.589	5.409	5.846	6.179	3.764
Driftsinntekter totalt (heile 1.000 kr)	45.069	38.188	31.409	32.857	20.474
Driftskostnader totalt (heile 1.000 kr)	31.124	33.739	27.386	27.464	19.727
Driftsresultat (heile 1.000 kr)	13.945	4.450	4.023	5.393	747

Hemsedal Energi forvaltar også ein andelskraft i tillegg til om lag 34 GWh med konsesjonskraft. Andelskraftmengda varierar med produksjonen ved Uste/Nes og var i 2007 21,7 GWh. Prisen varierar også – og var opp mot 8 øre/kWh for nokre periodar.

# Dagleg leiar si beretning

## *Konserven*

2007 har vore eit nytt turbulent år for Hemsedal Energi, kanskje mest organisasjonsmessig og driftsmessig. Det tidlegare styret si framtidsretta avgjersle i 2006 om å samle lagera til Hemsedal Energi på ein stad har ført med seg mykje ”støy” og ulemper gjennom året. Forseinkingar hjå ein del sentrale entreprenørar førte med seg at flytting av lagera vart utsett, ynskjer frå Hemsedal Elektro KF om å nytte varmtlageret i adm.bygget innan september 2007 førte til at varmtlageret vart flytta like før den travlaste tida på året for uteavdelinga.

Som ein konsekvens av denne situasjonen vart det mykje køyring av dei tilsette mellom lagera, vanskelegare å finne materiell og meir ineffektivt enn det som var meininga. I tillegg vart det ikkje aktuelt for Hemsedal Elektro å nytte lokala så fort likevel. Mao. kunne ein ha spart seg mykje stress og irritasjon i denne perioden.

Sjølve utbygginga har også vorte meir kostnadskrevjande enn fyrst meint, men samstundes hatt ein motpost i høve til dei berekna – totale – kostnadene ved å flytte også administrasjonen til Konserven. I staden for å bygge nyare administrasjonsbygg utanfor – vart det relativt hurtig bestemt å redusere kostnader til adm.bygg – og heller omprioritere desse til eit hensiktsmessig lager. Det er overføringsnettlet som må prioriterast i eit moderne samfunn.

Sjølve ombygginga har også ført til at Konserven-bygget har fått ei standardheving som truleg har heva verdien av bygget særskilt mykje – kan hende meir enn investeringa. Dersom ein no har fått eit meir rasjonelt lager og får meir effektivitet som følgje av dette – og i tillegg har bevart verdiane i fast eigedom – er dette ein vinn-vinn-situasjon som styret skal vere stolte av.

## *Rammar for verksemda*

Om drifta kan hende har vore turbulent, så har dei nye inntektsrammene gjeve Styret og administrasjonen ved Hemsedal Energi noko betre nattesøvn. Mellom anna kunne vi tilsette i vakante stillingar og har no full bemanning ute. Å få tak i fagutdanna montørar var umogeleg, men vi har heldigvis fått tak i dyktige, nye medarbeidarar som vil gjere ein framifrå jobb når dei har fått opplæring og røynsle.

Auka i inntektsrammene var såpass store at Hemsedal Energi truleg hadde rett i sine mange brev til NVE, utan å få dette bekrefta nokon stad anna enn i sjølve ramma. Dette betyr at administrasjonen føreslår å attendeføre størstedelen av den kunstige meirinntekta frå 2005 og 2006 allereie i 2007. Dette skjer utan at forbrukarane har merka så mykje på prisen, anna enn at den nye pris-strukturen har virka i eitt år og er blitt vidareført til 2008.

## *Informasjon*

Nettsidene til Hemsedal Energi KF vart ferdige i 2007. Den heilt store populariteten kan ein ikkje seie å ha og vi trenger nok å få nokre innspel på viktige saker frå publikum. Ein kan sjølvsagt kjøpe seg fleire treffpunkt, men dagleg leiar har valt å ikkje betale seg til fleire treff. Nettsida er der for informasjon og ikkje for å fremje sal.

Sameleis er kundekalenderen nytta. Alle kundane har fått same informasjon, noko som ikkje har vore tilfellet tidlegare.

## ***Overføringsnettet***

Hemsedal Energi hadde eit sal av overføringstenester på om lag 85,9 i 2007. I høve til 2006 er dette er ei auke på om lag 4,4 %. Dette er noko høgare enn den gjennomsnittlege årlege auken i salet dei siste 10 åra.

Arbeidet med å skifte ut ein del av luftliner med kabelnett fortsetter. Vidare blir det lagt til rette for fjernstyring av ein del vanskeleg tilgjengelege områder. Det er meininga at desse skal styrast av vaktmannskap – i tillegg til at det er innebygd ein del automatikk i feilretting.

Tapet i overføringsnettet er særst lågt, og avbrota tilsvarande. 2007 har vore det året med minst avbrot – 0,012 %. I 2006 hadde ein 0,068 %. Avbrot kostar i teorien pengar for Hemsedal Energi KF, i tillegg til at kundane sjølvstakt ikkje er nøgd når straumen er borte – ”vi lever då i 2007”.

## ***Kraft***

Det er i 2007 selt 77,8 GWh med kraft. Fordelinga av kundetypar har endra seg veldig dei seinaste åra ettersom ein del kundar som tidlegare vart definert som hytter og fritidsbustader no har fått endra status til næring. Resultatet er at salet av kraft til våre prioriterte kundar auka svært mykje, at det totale salet til våre prioriterte kundar var mykje høgare enn tilgangen av ”rimeleg” kraft og at ein utsetter seg for risiko for tap. I 2007 var denne risikoen i energiverket sin favør.

Sommaren 2007 tente Hemsedal Energi pengar på dei siste prioriterte kundane og det marginale forbruket. Totalt for dei fleste forbrukarane var kraftprisen lågare enn hjå andre kraftleverandørar, men ikkje så gunstig som for t.d. året 2006.

## ***Fiber***

Vidare utbygging av fiber i samarbeid med Hallingdal Kraftnett AS har gjeve fleire innbyggjarar i Hemsedal eit tilbod om breiband. Ennå er det ein del telefonsentralar som skal byggast ut. Dette er planlagt i 2008.

**Arne Fredriksen**

Dagleg leiar

april 2008

# Styret si beretning

## *Hemsedal Energi KF sine vedtekter*

*Hemsedal Energi skal levere kraft og overføringstenester til gunstig pris for forbrukarane i Hemsedal kommune, og slik at overføringsnettet til ein kvar tid har ein kvalitet som sikrar så sikker tilføring av kraft som mogeleg til alle forbrukarane. Føretaket kan etter styrets vedtak drive annan verksemd som er naturleg knytte til kraftomsetning eller overføring av kraft.*

## *Arbeidsmiljø*

Det er i 2007 satt i verk fleire tiltak for å få kartlagt arbeidsmiljøet, både med omsyn til krav og forventningar. Sjukefråveret må reknast som lågt med følgjande tal for dei seinaste åra:

<b>Sjukefråver – art:</b>	<b>2007</b>	<b>2006</b>	<b>2005</b>
Eigenmelding	0,5 %	0,6 %	0,8 %
Sjukemelding	1,1 %	1,6 %	0,5 %
Totalt	1,6 %	2,2 %	1,3 %
Dagar fråver totalt	36	47	36

## *Likestilling*

Verksemda har pr. 31.12 i alt 12 tilsette – 9 menn og 3 kvinner. Det nye styret består av 3 menn og 2 kvinner, medan det gamle styret hadde omvendt fordeling. Styret finn det ikkje naudsynt å sette i gong spesiell tiltak m.o.t. likestilling.

## *Forskning og utvikling*

Hemsedal Energi har inga pågåande forskings- eller utviklingsaktivitetar.

## *Ytre miljø*

Hemsedal Energi har ikkje spesiell verksemd som skader det ytre miljø. Hemsedal Energi KF freistar å finne løysingar som tek omsyn til miljøet. Ein vil normalt leite etter den optimale løysinga mellom økonomi og miljø.

## **ENØK:**

Alle nett-eigarar må krevje inn ei avgift ved hjelp av eit påslag på nett-tariffen. Dette påslaget er på 1,0 øre/kWh. Pengane vert nytta til eit energifond i regi av det statlege selskapet Enova. Hemsedal Energi vedtok i 2007 å ta opp att ordninga med å yte ENØK-tilskot til hushaldningar som gjorde investeringar av spesiell karakter.

## *Ytingar utover løn til leiande personar i føretaket*

Det er ikkje gjeve andre ytingar enn løn og innbetaling til normal pensjonsordning til dagleg leiar. Det ligg ikkje føre avtaler om sluttløn.

## *Risiko ved drifta*

Slik drifta er organisert er det liten risiko ved verksemda. Enten blir verdiane att hos kundane i form av låg kraftpris og eit stabilt og godt overføringsnett, eller verdiane ligg att hjå eigar på eit eller anna vis. Ingen eksterne aktørar sit att med evt. gevinst og ein risikerer ikkje å ”miste” mogeleg fortjeneste.

Ein har ikkje utsett kapital for finansiell risiko.

### ***Det økonomiske resultatet og disponering av overskot:***

Driftsresultatet er på kr. 13,945 mill. kr. Vidare er det inntektsført netto renteinntekter med omlag 0,9 mill. kr. Av det totale overskotet på 14,8 mill. kr. er det i 2007 overført kr. 1,2 mill. kroner til Hemsedal kommune. Det er vidare berekna skattekostnader på kr. 1,9 mill. kr.

Styret meiner at den framlagte resultatrekneskapen og balanse med noter gjev rett informasjon om drifta i 2007 og selskapet sin økonomiske stilling ved årsskiftet.

Så langt styret kjenner til er det ikkje komme fram forhold etter avslutning av rekneskapen som har betydning for bedømminga av rekneskapen.

### ***Fortsett drift***

Hemsedal Energi KF har ut frå rekneskapstala og balansetala grunnlag til å meine at fortsett drift er til stade.

**Styret vil takke dei tilsette for innsatsen i 2007.**

**Hemsedal, 23. mai 2008**

_____ Kjell Kristiansen (Leiar)	_____ Signe-Lise Hovig Jordheim (Nestleiar)	_____ Odd Bekkevold
_____ Viel Ribberud	_____ Magne Lien (Tilsettes representant)	_____ Arne Fredriksen (Dagleg leiar)



# Rekneskapsoversyn

## Resultatrekneskap – omsetning – nett – trafo – ENØK

(alle tal i heile 1.000 kr.)	Note:	2007	B 2007	2006
Salsinntekter		-38.912	-42.350	-39.128
Attendeført meiravkastning – overføring		-4.730	0	0
Aktivering – investeringar	3	-9.853	-10.624	-19.421
Anleggstilskot	3	-6.253	0	-3.432
Andre salsinntekter		-1.426	-1.057	-1.139
Meiravkastning		0	0	2.079
<b>Sum inntekter</b>		<b>-61 174</b>	<b>-54.031</b>	<b>-61.041</b>
Kjøpskostnader		15.463	23.340	19.582
Løns- og personalkostnader	2	5.981	6.044	5.409
Ordinære avskrivningar	3	6.793	6.804	6.065
Andre driftskostnader		18.965	13.945	25.460
Tap på fordringar		28	30	75
<b>Driftskostnader</b>		<b>47.230</b>	<b>50.163</b>	<b>56.591</b>
<b>Driftsresultat</b>	1	<b>-13.944</b>	<b>-3.868</b>	<b>-4.450</b>
Renteinntekter		-1.445	-1.200	-923
Agiovinning og andre finansinnt.		-132	-50	-70
Rentekostnader		671	745	390
Agiotap og andre finanskostn.		10	10	9
<b>Finansresultat</b>		<b>-895</b>	<b>-495</b>	<b>-594</b>
<b>Resultat før skattar</b>		<b>-14.839</b>	<b>-4.363</b>	<b>5.044</b>
Skattar - endring utsett skatt	4	-385	0	185
Betalbar skatt	4	2.244	0	-385
Ekstraord. kostnader/inntekter		0	0	0
<b>Årsoverskot</b>		<b>-12.981</b>		<b>-5.244</b>

### Disponert slik:

Overføring til Hemsedal kommune		1.200	0	1.200
Til disposisjon - avsett til anna fri eigenkapital		11.781	0	4.044

### Kommentarar

Tabellen syner dei totale inntekter og kostnader for Hemsedal Energi KF inklusive kostnader til investeringar.

Ettersom Hemsedal Energi KF må rapportere særskilt på nettverksemda må ein også lage segmentregneskap, og vi har valt å rapportere særskilt på krafthandel, nettverksemd og anna verksemd (ENØK og fiber).

I 2007 er det inntektsført såkalla meir-inntekt frå 2005 og 2006, noko som bles opp resultatet for 2007 betydeleg.

## Resultatregnskap – omsetning kraft:

(alle tal i heile 1.000 kr.)	Note:	2007	2006
Salsinntekter		-21.121	-21.146
Aktivering - investeringar	3	-148	-163
Andre salsinntekter		-37	-31
<b>Sum inntekter</b>		<b>-21.306</b>	<b>-21.340</b>
Kjøpskostnader		12.966	17.244
Løns- og personalkostnader	2	391	325
Ordinære avskrivningar	3	209	198
Andre driftskostnader		355	395
Tap på fordringar		8	22
<b>Driftskostnader</b>		<b>13.929</b>	<b>18.185</b>
<b>Driftsresultat</b>	<b>1</b>	<b>-7.377</b>	<b>-3.155</b>
Renteinntekter		-145	-93
Agiovinning og andre finansinnt.		-12	-7
Rentekostnader		67	39
Agiotap og andre finanskostn.		1	1
<b>Finansresultat</b>		<b>-89</b>	<b>-59</b>
<b>Resultat før skattar</b>		<b>-7.466</b>	<b>-3.214</b>

### Kommentarar

Rekneskapstabellen synar inntekter og kostnader for den konkurranseutsette delen av Hemsedal Energi KF, dvs. omsetning av kraft. Kostnader til administrasjon som gjeld både omsetningsdelen og nett-verksemda blir fordelt etter ein fordelingsnøkkel. Det er i oversikten ikkje teke med skattekostnad - sidan dette blir rekna for heile verksemda samla.

## Resultatregnskap – øvrig verksemd (fiber og ENØK):

(alle tal i heile 1.000 kr.)	Note:	2007	2006
Andre salsinntekter		0	- 2.102
Aktivering investeringar		-950	0
Anleggstilskot/bruksrett		-2.205	0
<b>Sum inntekter</b>		<b>-3.155</b>	<b>-2.102</b>
Løns- og personalkostnader	2	113	366
Ordinære avskrivningar	3	176	0
Andre driftskostnader		3.086	1.736
Tap på fordringar		0	0
<b>Driftskostnader</b>		<b>3.374</b>	<b>2.102</b>
<b>Driftsresultat</b>	<b>1</b>	<b>219</b>	<b>0</b>
Renteinntekter		0	0
Agiovinning og andre finansinnt.		0	0
Rentekostnader		0	0
Agiotap og andre finanskostn.		0	0
<b>Finansresultat</b>		<b>0</b>	<b>0</b>
<b>Resultat før skattar</b>		<b>219</b>	<b>0</b>

### Kommentarar

Rekneskapen syner inntekter og kostnader inklusive investeringskostnader for i hovudsak bygging av fiberkablar, men også eigedelen av ENØK-satsing – dvs. tilskot til energiøkonomiserande tiltak. I tillegg til lokal ENØK blir det også kravd inn 1,0 øre/kWh til sentral ENØK-satsing (ENOVA).

## Resultatregnskap – omsetning nett:

(alle tal i heile 1.000 kr.)	Note:	2007	2006
Salsinntekter - overføring	5	-17.791	-17.982
Mindreinntekt		0	0
Meirinntekt/renter meirinnt.		0	2.079
Attendeført mindreinntekt	5	-4.730	0
Aktivering	3	-8.755	-17.156
Anleggstilskot	3	-4.048	-3.432
Andre salsinntekter		-1.389	-1.108
<b>Sum inntekter</b>		<b>-36.713</b>	<b>-37.599</b>
Kjøp av overføringstenester		2.497	2.337
Løns- og personalkostnader	2	5.477	4.718
Andre driftskostnader		15.523	23.330
Tap på fordringar		20	52
Ordinære avskrivningar	3	6.410	5.864
<b>Driftskostnader</b>		<b>29.927</b>	<b>36.301</b>
<b>Driftsresultat</b>	<b>1</b>	<b>-6.787</b>	<b>-1.298</b>
Renteinntekter		-1.300	-831
Agiovinning og andre finansinnt.		-119	-63
Rentekostnader		604	351
Agiotap og andre finanskostn.		9	9
<b>Finansresultat</b>		<b>-806</b>	<b>-534</b>
<b>Resultat før skattar</b>		<b>-7.592</b>	<b>-1.832</b>

### Kommentarar

Rekneskapen syner inntekter og kostnader inklusive investeringar for både regional- og distribusjonsnett til Hemsedal Energi KF. Kostnader til administrasjon som gjeld både omsetningsdelen og nett-verksemda blir fordelt etter ein fordelingsnøkkel.

Frå 2007 endra Hemsedal Energi KF på ein del tariffar, med meir vekt på forbruk enn på fastledd. Dette har ikkje ført til store endringar i inntektane frå førre år.

I 2007 har selskapet inntektsført (attendeført) meir-inntekt frå 2005 og 2006, ettersom dei tidlegare inntektsrammene var for små og ramma for 2007 er justert kraftig. Desse rammene blir fastsett av NVE og heng ikkje direkte saman med vårt kostnadsnivå eller våre inntekter. Inntektsramme frå NVE i høve til bokførte inntekter frå nettverksemda vil føre til at Hemsedal Energi KF har kravd for mykje frå kundane, eller kunne ha kravd meir.

## Balanserekneskap – egedelar:

<b>EIGEDELAR:</b>	Note:	2007	2006
<b>ANLEGGSMIDLAR:</b>			
<b>Immatrielle eiendeler</b>			
Utsett skattefordel		970.573	585.378
<b>SUM immatrielle eiendeler</b>		<b>970.573</b>	<b>585.378</b>
<b>Varige driftsmidler</b>			
Aktiverte utviklingskostnader		0	0
Måleutstyr		7.300.077	7.460.048
Maskiner, inventar og transportmidlar		1.264.627	1.624.463
Fordelingsnett		91.185.934	90.242.360
Bygningar		8.356.458	6.495.286
Breiband		2.877.070	2.102.140
<b>SUM varige driftsmidler</b>	<b>3</b>	<b>110.984.166</b>	<b>107.924.297</b>
<b>Finansielle anleggsmidler</b>			
Aksjar	<b>9</b>	534.800	413.300
Utlån		148.500	270.000
Utlån - egne arb.takarar		1.454	8.127
KLP – eigenkapitalinnskot		102.963	0
<b>SUM finansielle anleggsmidler</b>		<b>787.717</b>	<b>691.427</b>
<b>SUM ANLEGGSMIDLAR</b>		<b>112.742.456</b>	<b>109.201.102</b>
<b>OMLØPSMIDLAR:</b>			
<b>Varelager</b>			
Lagerbeholdning	<b>6</b>	3.919.277	4.252.829
<b>SUM varelager</b>		<b>3.919.277</b>	<b>4.252.829</b>
<b>Fordringar</b>			
Kortsiktige kundefordringar	<b>8</b>	16.848.510	10.436.612
<b>SUM fordringar</b>		<b>16.848.510</b>	<b>10.436.612</b>
<b>Bankinnskot, kontantar</b>			
Betalingsmidlar	<b>7</b>	29.456.866	24.908.017
<b>SUM bankinnskot, kontantar</b>		<b>29.456.866</b>	<b>24.908.017</b>
<b>SUM OMLØPSMIDLAR</b>		<b>50.224.653</b>	<b>39.597.458</b>
<b>SUM EIGEDELAR</b>		<b>162.967.109</b>	<b>148.798.560</b>

## Balanserekneskap – gjeld og eigenkapital:

<b>GJELD OG EIGENKAPITAL:</b>	<b>Note:</b>	<b>2007</b>	<b>2006</b>
<b>EIGENKAPITAL:</b>			
<b>Eigenkapital</b>			
Innskote eigenkapital		81.309.167	81.309.167
Oppspart eigenkapital		40.094.262	35.971.854
Årets overskot		11.780.964	4.043.816
<b>TOTAL eigenkapital</b>		<b>133.184.393</b>	<b>121.324.836</b>
<b>TOTAL EIGENKAPITAL:</b>		<b>133.184.393</b>	<b>121.324.836</b>
<b>GJELD:</b>			
<b>Anna langsiktig gjeld</b>			
Langsiktig gjeld		13.687.500	14.437.500
<b>Sum anna langsiktig gjeld</b>		<b>13.687.500</b>	<b>14.437.500</b>
<b>Kortsiktig gjeld</b>			
Leverandørgjeld		8.295.481	8.243.295
Andre off. avgifter m.v.		5.604.806	4.941.001
Anna kortsiktig gjeld		651.745	552.970
Skuldig betalbar skatt		1.543.184	-701.044
<b>SUM kortsiktig gjeld</b>		<b>16.095.216</b>	<b>13.036.222</b>
<b>SUM GJELD:</b>		<b>29.782.716</b>	<b>27.473.722</b>
<b>SUM GJELD OG EIGENKAPITAL</b>		<b>162.967.109</b>	<b>148.798.559</b>

### *Kommentarar*

Endringa i balanseverdier er hovudsakleg knytt opp mot det rekneskapsmessige overskotet i 2007 – etter skattar og overføring til Hemsedal kommune.

Hemsedal, 23. mai 2008

Kjell Kristiansen (Leiar)	Signe-Lise Hovig Jordheim (Nestleiar)	Odd Bekkevold
Viel Ribberud	Magne Lien (Tilsettes representant)	Arne Fredriksen (Dagleg leiar)

## Noter til rekneskapen

### **Generell note - rekneskapsprinsipp:**

Årsrekneskapen for Hemsedal Energi KF er satt opp i samsvar med rekneskapsloven av 1998 med dei tillegg som følgjer av retningsliner gjeve av NVE (Norges Vassdrags- og Energiverk).

Rekneskapsprinsippa blir nemnd nedanfor.

### **Hovudregel for vurdering og klassifisering av eigedelar og gjeld:**

Eigedelar skaffa til varig eige eller bruk er klassifisert som anleggsmiddel. Andre eigedelar er klassifisert som omløpsmidlar. Ved klassifisering av kortsiktig og langsiktig gjeld er tilsvarande kriterium lagt til grunn. Anleggsmidlar er vurdert til anskaffingskost. Avskrivningar følgjer standard avskrivingsreglar gjeve av sentrale styringsmakter og skjer rekneskapsmessig ved lineær avskrivning. Omløpsmidlar blir vurdert til lågaste verdi av anskaffingskost og verkeleg verdi. Enkelte postar er vurdert etter andre prinsipp og blir forklart nedanfor.

### Skattar:

Skattekostnad blir samanstillt med rekneskapsmessig resultat før skatt. Skattekostnaden består av betalbar skatt (skatt på årets direkte skattepliktige inntekt) og endring i netto utsett skatt. Skattekostnaden blir fordelt på ordinært resultat og resultat av ekstraordinære poster i høve til skattegrunnlaget. Utsett skatt og utsett skattefordel er presentert netto i balansen.

### Anleggstilskot:

Anleggstilskot til investeringar frå det offentlege og frå private reduserer aktiveringsverdien av investeringane. Anleggstilskotet vert fordelt over den økonomiske levetida til investeringa i form av reduserte avskrivningar.

### **Note 1 - Resultat (ekskl. investeringar, forbruksavgift, finanstransaksjonar og ENØK-avgift):**

(tal i heile 1.000)

#### **Verksemder:**

	Bokført:	Energisal:	Nett:	Øvrig verksemd:	Avstemming:
Energisal	21.121	21.121	0	0	0
Overføring inkl. korr. Meirinnt.	22.521	0	22.521	0	0
Andre inntekter	1.426	37	1.389	0	0
Sum driftsinntekter	45.068	21.158	23.910	0	0
Kraftkjøp	12.966	12.966	0	0	0
Nettleige	2.497	0	2.497	0	0
Lønskostnader	4.373	307	4.065	1	0
Andre driftskostnader	11.289	508	10.563	218	0
Sum driftskostnader	31.125	13.781	17.125	219	0
Driftsresultat	13.943	7.377	6.785	-219	0

**Note 2 Lønnskostnad, tal på tilsette, godtgjøring til styret, revisor og dagleg leiar (inkl. investeringar):**

Lønnskostnad	2007	2006
Lønn inkl. styregodtgjøring, berekna feriep., pålagte forsikr. m.m.	4.929	4.370
Andre ytingar	18	18
Folketrygdavgift	495	479
Pensjonskostnader	545	542
<b>SUM</b>	<b>4.923</b>	<b>5.409</b>

Gjennomsnittleg tal på tilsette 11,1 10,0

Ytingar til dagleg leiar og styret	- 2007 -		- 2006 -	
	Dagleg l.	Styret	Dagleg l.	Styret
Lønn (grunnlag for feriepenger)	415.950	79.621	423.750	73.578
Anna godtgjøring (dekn. deler av telefon/breiband)	6.374	0	3.000	0
Pensjon – berekna arb.g.avg. pliktig del	67.446	0	69.281	0

**Revisor:**

Kostnadsført revisjonshonorar til Kommunerevisjon IKS for 2007 utgjer kr. 21.752

**Note 3 Varige driftsmidler (regnskapsmessig oversikt):**

	Bygningar	Regionalnett	Nettstasjonar	Høgspont	Lågspont
Anskaff. kost pr. 1.1	9.662.547,79	25.419.709,89	36.452.445,52	48.986.346,24	48.802.348,04
Tilgang	2.054.422,71	956.802,99	3.030.630,54	3.881.279,20	2.017.267,35
Refusjon/anleggstilskudd	2.054.422,71	0,00	3.030.630,54	-1.293.945,92	-1.272.039,57
Avgang					
Anskaffingskost. 31/12	13.771.393,21	26.376.512,88	42.513.706,60	51.573.679,52	49.547.575,82
Akk. avskriv. pr. 1/1	3.167.262,00	8.504.378,76	19.916.537,00	24.018.206,94	23.354.306,55
Årets avskrivningar	193.251,00	845.984,00	1.498.986,00	1.443.186,00	1.622.011,00
Akk. avskriv. pr. 31/12	3.360.513,00	9.350.362,76	21.415.523,00	25.461.392,94	24.976.317,55
Bokført verdi pr. 31/12	10.410.880,21	17.026.150,12	21.098.183,60	26.112.286,58	24.571.258,27
Årets avskrivningar	193.251,00	845.984,00	1.498.986,00	1.443.186,00	1.622.011,00
Årets nedskrivningar					
Økonomisk levetid	50	35	25	35	30
Årets finansiering:					
Eigenkapital/drift	4.108.845,42	956.802,99	6.061.261,08	2.587.333,28	745.227,78

**Note 3 – forts. Varige driftsmidler (regnskapsmessig oversikt):**

	Målar- utstyr	Biler	Anl.mask.	Inventar/ verktøy m.v.	Fiberkabel - breiband	Fjern- styring
Anskaff. kost pr. 1.1	10.210.346,06	3.465.793,15	2.300.167,22	1.821.448,53	2.102.140,16	0,00
Tilgang	495.089,04	0,00	0,00	0,00	3.155.108,21	515.714,67
Refusjon/anleggstilskudd	0,00	0,00	0,00	0,00	-2.205.000,00	0,00
<b>Avgang</b>						
Anskaffingskost. 31/12	10.705.435,10	3.465.793,15	2.300.167,22	1.821.448,53	3.052.248,37	515.714,67
Akk. avskriv. pr. 1/1	4.532.698,17	2.637.735,40	1.960.886,18	1.590.248,94	0,00	0,00
Årets avskrivningar	655.060,00	214.104,72	117.305,00	28.426,00	175.178,00	0,00
Akk. avskriv. pr. 31/12	5.187.758,17	2.851.840,12	2.078.191,18	1.618.674,94	175.178,00	0,00
Bokført verdi pr. 31/12	5.517.676,93	613.953,03	221.976,04	202.773,59	2.877.070,37	515.714,67
Årets avskrivningar	655.060,00	214.104,72	117.305,00	28.426,00	175.178,00	0,00
Årets nedskrivningar						
Økonomisk levetid	15	8	12	3 - 8	15	15
Årets finansiering:						
Eigenkapital/drift	495.089,04	0,00	0,00	0,00	950.108,21	515.714,67

**Note 4 Skattekostnad:**

Årets skattekostnad blir rekna ut slik:	2007	2006
Ordinært resultat før skatt	14.839.997	5.043.457
Permanente forskjellar	- 8.200.580	- 5.759.064
Endring midlertidige forskjeller	1.375.696	- 661.133
- Skattemessig underskot til framføring	0	1.376.740
Grunnlag betalbar skatt	8.015.113	0
Berekna betalbar skatt på årets resultat	2.244.228	-385.476
Endring utsett skatt	- 385.195	185.117
Skattekostnad	1.859.033	-200.359

**Note 5 Mindreinntekt:**

	2007
Faktisk inntekt	17.791.000
Tillete inntektsramme	22.591.000
Berekna mindre-inntekt	4.800.000
Attendeført netto renter av meir-inntekt (2005/2006)	-152.000
Attendeført mindreinntekt (2005/2006)	- 4.648.000
Berekna renter av rest meirinntekt	70.000
<b>IB – mindreinntekt</b>	<b>5.694.000</b>
<b>UB – merinntekt</b>	<b>964.000</b>

Til utrekninga må ein legge til at desse berekningane er høgst usikre. Uansett vil det vere mogeleg å justere desse tala ettersom dei nye inntektsrammene er såpass mykje høgare enn tidlegare. For kundane blir det ingen forskjell, slik styret i Hemsedal Energi KF har tenkt.



**Note 6 Varelager:**

	2007	2006
Råvarer/overføringslager	3.874.965,91	4.210.845,56
Råvarer – trafolager	41.983,00	41.983,00
Lager – salsvarer	2.328,30	0,00
Ferdigvarer	0,00	0,00
<b>SUM</b>	<b>3.919.277,21</b>	<b>4.252.828,56</b>

**Note 7 Bundne midlar:**

I posten inngår bundne bankinnskot som gjelder skattetrekksmidler på kr. 296.802.

**Note 8 Kundefordringar:**

Kundefordringar er vurdert til pålydande utan avsetning for påreknelege tap.

**Note 9 Aksjar:**

Hemsedal Energi KF sine aksjer (alle tal i heile 1.000):

Selskapet sitt namn:	Selskapet sin aksjekapital:	Tal på aksjar:	Pålydande verdi:	Sum verdi i balansen:
Hallingdal Kraftnett AS	200.000	36	20.000	360
Hallingkonsult AS	110	101	1.000	121
Norsk ENØK AS	1.750	111	500	53

Aksjar og andelar:

Anleggsaksjar i selskap der Hemsedal Energi ikkje har betydeleg innflytelse, blir balanseført til pålydande verdi.

**Note 10 Hemsedal Energi KF er medlem i følgjande selskap/interesseorganisasjonar:**

(Beløp i heile 1.000)

Selskapet sitt namn:	Formål:	Kontingent 2008:
Energiforsyningens lederforening	Organsasjon for ledelse og styret i norsk energibransje	5
Kommunenes sentralforbund – bedrift	Arbeidsgiverorganisasjon for offentlige bedrifter	23
Forum for strategisk nettutvikling – FSN	Interesse-organisasjon for overføringsnett-eigarar	40
HAVA Bedriftshelsetjeneste	Uavhengig andelslag for bedriftshelsetjenester	18
LVK	Interesseorganisasjon for kraftkommuner	41
Elsikkerhet Øst AS	Fellesorganisasjon for DLE-bedrifter	3

## Kontantstraumanalyse

Likvider tilført/nytta på verksemda (i heile 1.000)

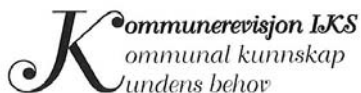
<b>Likvider tilført frå drift:</b>	<b>2007</b>	<b>2006</b>
Resultat før årsoppgjersdisposisjonar (skatter)	14.840	5.043
- Overfør til Hemsedal kommune	-1.200	-1.200
- Gevinst ved sal av anleggsmiddel	0	0
- Nedskrivning	0	0
- Nedskrivning i samband med sal	0	0
+ Ordinære avskrivningar - anleggsmiddel	6.793	6.065
<b>= Tilført frå drifta:</b>	<b>20.434</b>	<b>9.908</b>
Endring varelager	334	-1.274
Endring debitorar	-6.411	601
Endring leverandørgjeld	52	1.006
Endring tidsavgrensa poster (OM)	0	0
Endring tidsavgrensa poster (KG)	763	1.049
<b>A = Netto likviditetsendring frå verksemda</b>	<b>-5.262</b>	<b>1.382</b>
<b>Likvider nytta til investeringar:</b>		
Investeringar i varige driftsmiddel	-16.106	-22.853
Anleggstilskot	6.253	3.432
+ Salssum	0	0
+ Sal aksjer	0	0
Endring andre langsiktige fordringar	0	0
<b>B = Netto likviditetsendring frå investeringar</b>	<b>-9.853</b>	<b>-19.421</b>
<b>Likvider tilført frå finansiering:</b>		
Opptak av ny gjeld	0	0
Avdrag på gjeld	- 750	- 563
Utlån	0	0
Attendebetaling av utlån	0	0
<b>C = Netto likviditetsendring frå finansiering:</b>	<b>- 750</b>	<b>- 563</b>
<b>Samanhenger:</b>		
Likviditetsbeholdning pr. 1/1-07 (06)	24.908	33.600
Tilført frå drifta	20.432	9.908
+ Endring likv.behaldning i året (A + B + C)	-15.865	-18.602
- Avvik som følgje av korr. Meravkastning	0	0
- Avvik som følgje av eigenkapitalinnskot	-24	0
<b>= Likviditetsbeholdning pr. 31/12-07 (06)</b>	<b>29.451</b>	<b>24.908</b>

## Nøkkeltal – rekneskapsanalyse

		2007	2006
(alle tal i heile tusen eller i %)			
<b>Totalrentabilitet</b>	$\frac{\text{Driftsresultat + finans.res.}}{\text{Gj.snittleg totalkapital}}$	8,9 %	3,4 %
<b>Overskotsgrad (res.grad 1)</b>	$\frac{\text{Driftsresultat + finans.res.}}{\text{Totale inntekter}}$	30,9 %	13,2 %
<b>Likviditetsgrad 2</b>	$\frac{\text{Mest likvide omløpsmidlar}}{\text{Kortsiktig gjeld}}$	1,8	1,9
<b>Eigenkapitalandel</b>	$\frac{\text{Eigenkapital}}{\text{Totalkapital}}$	81,7 %	81,5 %
<b>Gjeldsgrad</b>	$\frac{\text{Gjeld}}{\text{Eigenkapital}}$	10,3 %	11,9 %
<b>Arbeidskapital</b>	Omløpsmidlar – Kortsiktig gjeld	34.170	26.561
	i %	75,7 %	69,6 %

Nøkkeltala syner relativt god styring på si verksemd. Totalrentabilitet og overskotsgrad er særst gode når ein ikkje driver med maksimalt overskot som mål.

# Revisor si melding



Postadr: Gamlevegen 4, 3550 GOL  
Telefon/fax: 32029000/32029142  
Orgnr: 976634934 MVA  
Bank: 23241517586  
Besøksadr: Sentrumsvegen 93, 3550 GOL

Kommunestyret i Hemsedal

3560 HEMSEDAL

## REVISJONSBERETNING FOR 2007

Vi har revidert særregnskapet for Hemsedal Energi KF for regnskapsåret 2007, som viser et overskudd på kr 12.980.966,46. Vi har også revidert opplysningene i årsberetningen om særregnskapet, og forslaget til anvendelse av overskuddet. Særregnskapet består av resultatregnskap, balanse, kontantstrømoppstilling (oppstilling over endringer i egenkapitalen) og noteopplysninger. Regnskapslovens regler, forskrift om særbudsjett, særregnskap og årsberetning for kommunale og fylkeskommunale foretak og god regnskapsskikk i Norge, er anvendt ved utarbeidelsen av regnskapet. Særregnskapet og årsberetningen er avgitt av foretakets styre og daglig leder. Vår oppgave er å uttale oss om særregnskapet og øvrige forhold i henhold til kommuneloven og forskrift om revisjon i kommuner og fylkeskommuner mv.

Vi har utført revisjonen i samsvar med kommuneloven, forskrift og god kommunal revisjonsskikk i Norge, herunder revisjonsstandarder vedtatt av Den norske Revisorforening. Revisjonsstandardene krever at vi planlegger og utfører revisjonen for å oppnå betryggende sikkerhet for at særregnskapet ikke inneholder vesentlig feilinformasjon. Revisjon omfatter kontroll av utvalgte deler av materialet som underbygger informasjonen i særregnskapet, vurdering av de benyttede regnskapsprinsipper og vesentlige regnskapsestimater, samt vurdering av innholdet i og presentasjonen av særregnskapet. I den grad det følger av god kommunal revisjonsskikk, omfatter revisjon også en gjennomgåelse av foretakets formuesforvaltning og regnskaps- og intern kontroll-systemer. Vi mener at vår revisjon gir et forsvarlig grunnlag for vår uttalelse.

Vi mener at

- særregnskapet er avgitt i samsvar med lov og forskrifter og gir et rettviseende bilde av foretakets økonomiske stilling 31. desember 2007 og for resultatet og kontantstrømmene (og endringene i egenkapitalen) i regnskapsåret i overensstemmelse med god regnskapsskikk i Norge
- de disposisjoner som ligger til grunn for regnskapet er i samsvar med budsjettvedtak, og at beløpene i særregnskapet stemmer med regulert budsjett
- ledelsen har oppfylt sin plikt til å sørge for ordentlig og oversiktlig registrering og dokumentasjon av regnskapsopplysninger i samsvar med god bokføringskikk i Norge
- opplysningene i årsberetningen om særregnskapet er konsistente med særregnskapet og forslaget til anvendelse av regnskapsmessig overskudd er konsistente med særregnskapet og er i samsvar med lov og forskrifter.

Gol, 21. mai 2008

Alf E. Pettersen

Et selskap eiet av Hallingdalskommunen!

Vi tilbyr revisjon, rådgiving og spesielle undersøkelser til kommuner og selskaper organisert etter kommuneloven, lov om interkommunale selskap, stiftelsesloven og lov om vergemål.  
[www.kommunerevisjoniks.no](http://www.kommunerevisjoniks.no)

## Vegen vidare

### *Varmesentral – alternativ energi*

På midten av 2000-talet vart det utarbeida ein del planverk rundt utbyggingane i skiheisområdet. Tenkt auke i effekt ville med desse utbyggingane auke med nærare 40–50 % og eksisterande overføringskapasiteten ville ha vore sprengd. Delvis som følgje av dette vart Langeset sekundærstasjon bygga og vidare inngått ei avtale med E-CO Vannkraft AS om utviding av Hemsil 1. Då planane vart laga var det ikkje krav om alternativ energi og evt. pålegg om største sikringsstorleik på hytter/leige-einingar. Då såg Hemsedal Energi for seg eit scenario der vi måtte bygge ut overføringsanlegget til å sikre også dei nye utbyggerane uansett korleis dei løyste energibehovet sitt. Hemsedal Energi måtte vere reserve for anna energi i verste fall, og måtte vidare svare såkalla KILE-kostnad dersom vi ikkje kunne levere denne reserven når det var behov for kraft. Kommunestyret gjorde i 2007 eit vedtak om at det skulle nyttast alternativ energi til å dekke varmebehovet i området og implisitt at ein kan styre kor store effektar som ein kan ta ut av overføringsanlegget. Dette endrar noko på scenaria og frykta for å bli sittande med stor risiko for å ikkje kunne levere kraft. Hemsedal Energi er tenkt nytta som aktør i denne investeringa.

### *Overføringsnett*

Overføringsnett er rekna som godt. Framleis er Hemsedal-samfunnet avhengig av at 60 kV-lina mellom Hemsil 1 og Gjuva kraftstasjonar fungerer. I 2007/2008 vart denne lina som eit samarbeid mellom E-CO Vannkraft AS og Hemsedal skisenter lagt i kabel ved skiheisområdet for å kunne utnytte arealet betre. Ein er kan hende enda meir sårbar med kabel, dersom uhell skulle skje ettersom reparasjon er meir tidkrevjande.

Det er også planar om både forsterkingar av Brekkefoss kraftstasjon og utbygging av småkraftanlegg i Trøimsåne. Dette er utbyggingar som kan føre med seg spesielle utfordringar for vårt overføringsanlegg. Hemsedal Energi KF ser framleis behov for å betre forsynings-sikkerheita ved å ha tosidig innmating til dei viktigaste områda i Hemsedal. Dette har både økonomiske og service-messige konsekvensar, dvs. når uhellet er ute vil det koste mindre i form av KILE-kostnader og føre til at abonnentane får meir ”oppetid”.

Evt. flytting av Holdemoen sekundærstasjon er ikkje prioritert. Hemsedal Energi KF har liten eigeninteresse i å flytte denne og så sant det ikkje kjem noko forslag om kostnadsdeling mellom aktørane som bør ha interesse av flytting, må ein planlegge å forsterke anlegget der det ligg no.

### *Pris-struktur – overføring*

Hemsedal Energi KF har i 2007 og 2008 endra pris-strukturen til overføringskundane. Fastavgiften (kostnaden ved at overføringsnett kan nyttast når du vil) er redusert ytterlegare, medan prisen for å forbruke nett-tenestene (øre/kWh) er auka tilsvarande. Effekt-avgiften er også redusert gradvis slik at næringslivet skal få meir lik pris med øvrige overføringsselskap.