


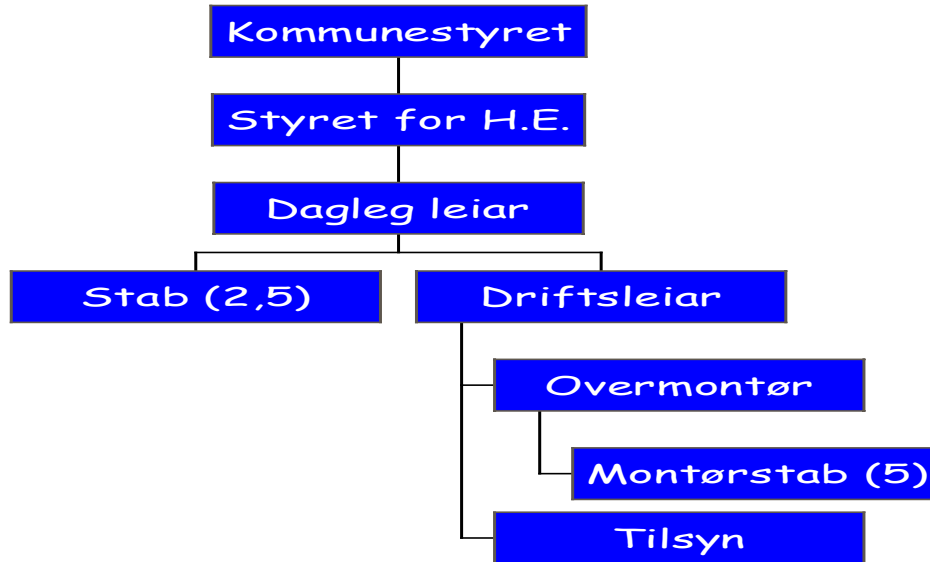
Årsmelding 2008



 Hemsedal Energi
www.hemsedal-energi.no
- vi er *her* for deg!

Organisering

Organisasjonsplan



Dagleg leiar Arne Fredriksen

Styret har i 2009 vore (perioden hausten 2007 – hausten 2011):

Medlem:

Kjell Kristiansen
Signe Lise Hovig Jordheim
Odd Bekkevold
Viel Ribberud
Magne Lien

Posisjon i styret:

Leiar
Nestleiar
Styremedlem
Styremedlem
Styremedlem (for dei tilsette)

Personleg varemedlem:

Knut H. Ulsaker
Martin Lindal
Ellen Møllerplass Mythe
Helene Sagabråten
Knut Langehaug

Revisor er Kommunerevisjon IKS med hovudkontor på Gol

Historikk

Hemsedal Energi - historie

1910	Elektrifisering i deler av sentrum etter utbygging av Trøimsåne og Ulsåkfossen
1920	Aker kommune kjøper opp mesteparten av fall-rettane i Hemsilvassdraget
1936	Stifting av Hemsedal Kommunale Elektrisitetsforsyning
1937	Bygging av overføringsline frå Gol til Hemsedal
1942 – 1952	Hjelmen, Lykkja, Grøndalen og Eikrevegen vert kopla til overføringsnettet
1974	Bygging av Svøo sekundærstasjon
1986	Bygging av Holdemoen sekundærstasjon
1992	Hemsedal Kommunale Elektrisitetsforsyning delast i to kommunale særbedrifter og seinare i to kommunale føretak – Hemsedal Elektro KF og Hemsedal Energi KF
2006	Bygging av Langeset sekundærstasjon

Hovudtal - Hemsedal Energi

	2008	2007	2006	2005	1997
Fast tilsette pr. 31.12	12	12	10	14	14
Tal årsverk pr. 31.12 (heimlar i parentes)	11,5 (11,5)	11,5 (11,5)	10,5 (11,5)	13,5 (14,5)	13,5 (13,5)
Overføring eks. tap (GWh)	88,9	85,9	82,3	81,2	66,8
Kraftomsetning sal (GWh)	79,4	77,8	76,6	73,8	62,7
Kundar pr. 31.12	3.465	3.351	3.266	3.222	2.684
- av dette hushaldning	786	774	802	859	830
- av dette hytter/fritidsbustader	1.761	1.704	1.631	1.589	1.548
Nettstasjonar	315	311	306	304	278
Lågspent luftnett (km)	103	107	107	109	138
Lågspent kabel (km)	330	315	305	294	176
Høgspent luftnett (km)	128	130	135	137	138
Høgspent kabel (km)	82	80	75	69	45
Netto-investeringar (heile 1.000 kr)	14.328	9.132	19.421	7.738	5.248
Avskrivningar (heile 1.000 kr)	7.116	6.793	6.065	5.842	4.033
Personalkostnader (heile 1.000 kr)	6.953	5.589	5.409	5.846	3.764
Driftsinntekter totalt (heile 1.000 kr)	47.074	45.069	38.188	31.409	20.474
Driftskostnader totalt (heile 1.000 kr)	34.443	31.124	33.739	27.386	19.727
Driftsresultat (heile 1.000 kr)	12.630	13.945	4.450	4.023	747

Hemsedal Energi forvaltar også ein andelskraft i tillegg til om lag 34 GWh med konsesjonskraft. Andelskraftmengda varierar med produksjonen ved Uste/Nes og var i 2008 20,4 GWh. Prisen varierar også, men er jamt låg.

Dagleg leiar si beretning

Generelt

2008 har vore eit travelt og turbulent år som har satt store krav til organisasjonen. Det kjende og trygge vart endra til det motsette for mange og har ført med seg ein del uro som vi ikkje veit konsekvensane av enda. Endringar er likevel ein del av ein kvar verksemd sin kvardag, og dette er utfordringar som ein organisasjon må kunne ta.

Av dei utfordringane som ein må nemne særskilt, er:

- investeringar og engasjement i varmesentralen i Skiheisområdet

Av eigne utfordringar må nemnast at investeringane også i 2008 var svært høge. Dette reduserar framtidig handlefridom.

Rammar for verksemda

Tidlegare år har inntektsrammene frå NVE vore dei viktigaste signala til om vi driver rasjonelt. Frå 2007 auka desse rammene svært mykje. Inntektsrammene fortel noko om kor mykje ein kan ta i inntekt frå kundane for å drive energiverket og samstundes sikre ei rimelig avkastning av investert kapital. Hemsedal Energi KF har i mange år hatt eit høgt aktivitetsnivå samt høg sikkerhet for at feil blir retta opp, for alle kundane i forsyningsområdet utan omsyn til kor dei bur. Begge deler er kostbare element i verksemda – sikkerhet kostar mykje så lenge det ikkje skjer uhell.

Politisk har det i 2008 vore reist spørsmål om kostnadene og dermed indirekte nivået for sikkerheta. Dette er eit signal og ei problemstilling som Styret, den daglege leiinga og dei tilsette må ta til seg. Uansett – det er den dagleg leiinga som har ansvaret når det gjeld tryggleik, både for eigne tilsette og for at kraftsystemet i Hemsedal fungerer slik det er meint å gjere.

For Styret og dagleg leiing blir det ei vurdering av kor stor grad av tryggleik ein bør tilby kundane, risikoen for kostnader ved eventuelle lengre avbrot (ved såkalla KILE-kostnader), politisk leiing (eigarane) si vurdering av kva for nivå ein skal ha på tryggleika (og kostnadsnivået) og sjølvstakt kva dagleg leiing kan ta på seg av ansvar i høve til krava frå overordna mynde sett opp mot dei andre momenta.

Informasjon

Nettsidene til Hemsedal Energi KF er nytta noko, men har potensiale til meir. Kundekalenderen vart gitt ut også i 2008, men er etter forholda dyr å produsere og sende ut. Det bør vere eit mål å kunne gi same informasjon på nettsidene våre.

Overføringsnettet

Hemsedal Energi hadde eit sal av overføringstenester på om lag 88,9 GWh i 2008. I høve til 2007 er dette er ei auke på om lag 3,5 %.

Arbeidet med å skifte ut ein del av luftliner med kabelnett fortsetter. Vidare blir det lagt til rette for fjernstyring av ein del vanskeleg tilgjengelege områder. Det er meininga at desse skal styrast av vaktmannskap – i tillegg til at det er innebygd ein del automatikk i feilretting.

Tapet i overføringsnettet er særst lågt, og avbrota tilsvarande. 2008 har vore eit nytt år med lite avbrot – 0,005 %, enda lågare enn rekordåret 2007. I 2007 hadde ein 0,012 %. Avbrot kostar i teorien pengar

for Hemsedal Energi KF, i tillegg til at kundane sjølvsagt ikkje er nøgd når straumen er borte – ”vi lever då i 2008”.

Kraft

Det er i 2008 selt 79,4 GWh med kraft. Fordelinga av kundetypar er slik at det totale salet til våre prioriterte kundar var mykje høgare enn tilgangen av ”rimeleg” kraft og at ein utsetter seg for risiko for tap. I 2008 var denne risikoen i energiverket sin favør.

Fiber

Vidare utbygging av fiber i samarbeid med Hallingdal Kraftnett AS har gjeve fleire innbyggjarar i Hemsedal eit tilbod om breiband. Ennå er det ein del telefonsentralar som skal byggast ut. Alle sentralane skal byggast ut i 2009.

Breibandet har vore utsett for fleire brot i 2008 og det merkast fort blant våre kundar og oss sjølve når så mykje av arbeidet er avhengig av tilgong til internett. Fiberen til Lærdal bør kunne nyttast til å skaffe Hemsedal betre tryggleik, som også var noko av grunnen til at Hemsedal Energi KF i det heile teke var med på investeringa.

I 2008 fekk Hemsedal Energi KF også inntekter frå investeringa. Truleg vil ein alt i 2009 – 2010 få inntening som dekker avskrivningane.

Arne Fredriksen

Dagleg leiar

april 2009

Styret si beretning

Hemsedal Energi KF sine vedtekter

Hemsedal Energi skal levere kraft og overføringstenester til gunstig pris for forbrukarane i Hemsedal kommune, og slik at overføringsnettet til ein kvar tid har ein kvalitet som sikrar så sikker tilføring av kraft som mogeleg til alle forbrukarane. Føretaket kan etter styrets vedtak drive annan verksemd som er naturleg knytte til kraftomsetning eller overføring av kraft.

Arbeidsmiljø

Arbeidet med å betre arbeidsmiljøet har vore vanskeleg, og alle spørsmåla om framtidig drift – mogeleg eller ikkje – vanskeleggjorde ein del tiltak. Det blir mykje brannslukking framfor konstruktivt arbeid.

Sjukefråveret må likevel reknast som lågt med følgjande tal for dei seinaste åra:

Sjukefråver – art:	2008	2007	2006	2005
Eigenmelding	1,2 %	0,5 %	0,6 %	0,8 %
Sjukemelding	0,8 %	1,1 %	1,6 %	0,5 %
Totalt	2,0 % 1)	1,6 %	2,2 %	1,3 %
Dagar fråver totalt	48	36	47	36

1) I tillegg har det vore 3,6 % fråver (85 dagar) i samband med pappa-permisjon samt permisjon i samband med fødsel.

Likestilling

Verksemda har pr. 31.12 i alt 12 tilsette – 9 menn og 3 kvinner.

Forsking og utvikling

Hemsedal Energi har inga pågåande forskings- eller utviklingsaktivitetar.

Ytre miljø

Hemsedal Energi har ikkje spesiell verksemd som skader det ytre miljø. Hemsedal Energi KF freistar å finne løysingar som tek omsyn til miljøet. Ein vil normalt leite etter den optimale løysinga mellom økonomi og miljø.

ENØK:

Alle nett-eigarar må krevje inn ei avgift ved hjelp av eit påslag på nett-tariffen. Dette påslaget er på 1,0 øre/kWh. Pengane vert nytta til eit energifond i regi av det statlege selskapet Enova. Vidare hadde Hemsedal Energi KF ei lokal ordning med å yte ENØK-tilskot til hushaldningar som gjorde investeringar av spesiell karakter.

Ytingar utover løn til leiande personar i føretaket

Det er ikkje gjeve andre ytingar enn løn og innbetaling til normal pensjonsordning til dagleg leiar. Det ligg ikkje føre avtaler om sluttløn.

Risiko ved drifta

Slik drifta er organisert er det liten risiko ved verksemda. Enten blir verdiane att hos kundane i form av låg kraftpris og eit stabilt og godt overføringsnett, eller verdiane ligg att hjå eigar på eit eller anna vis. Ingen eksterne aktørar sit att med evt. gevinst og ein risikerer ikkje å ”miste” mogeleg fortjeneste.

Ein har ikkje utsett kapital for finansiell risiko.

Det økonomiske resultatet og disponering av overskot:

Driftsresultatet er på kr. 12.630.789. Vidare er det inntektsført netto renteinntekter med omlag kr. 1.129.766. Av det totale overskotet på kr. 13.760.555 er det i 2008 overført kr. 7,0 mill. kroner til Hemsedal kommune. Det er vidare berekna skattekostnader med kr. 1.923.930. Dette gir eit udisponert overskot på kr. 4.836.625

Styret meiner at den framlagde resultatrekneskapen og balanse med noter gjev rett informasjon om drifta i 2008 og selskapet sin økonomiske stilling ved årsskiftet.

Så langt styret kjenner til er det ikkje komme fram forhold etter avslutning av rekneskapen som har betydning for bedømminga av rekneskapen.

Fortsett drift

Hemsedal Energi KF har ut frå rekneskapstala og balansetala grunnlag til å meine at fortsett drift er til stade.

Styret vil takke dei tilsette for innsatsen i 2008.

Hemsedal, 4. mai 2009

_____ Kjell Kristiansen (Leiar)	_____ Signe-Lise Hovig Jordheim (Nestleiar)	_____ Odd Bekkevold
_____ Viel Ribberud	_____ Magne Lien (Tilsettes representant)	_____ Arne Fredriksen (Dagleg leiar)

Rekneskapsoversyn

Resultatrekneskap – omsetning – nett – trafo – ENØK

(alle tal i heile 1.000 kr.)	Note:	2008	B 2008	2007
Salsinntekter		-44.288	-39.300	-38.912
Attendeført meiravkastning – overføring		-964	0	-4.730
Aktivering – investeringar	3	-14.328	-8.286	-9.853
Anleggstilskot	3	-2.511	-750	-6.253
Andre salsinntekter		-1.822	-1.081	-1.426
Meiravkastning		0	0	0
Sum inntekter		-63.913	-49.417	-61.174
Kjøpskostnader		18.720	21.300	15.463
Løns- og personalkostnader	2	6.953	6.644	5.981
Ordinære avskrivningar	3	7.116	7.163	6.793
Andre driftskostnader		18.464	11.400	18.965
Tap på fordringar		30	40	28
Driftskostnader		51.283	46.547	47.230
Driftsresultat	1	-12.630	-2.870	-13.944
Renteinntekter		-1.922	-1.300	1.445
Agiovinning og andre finansinnt.		-97	-50	-132
Rentekostnader		880	950	671
Agiotap og andre finanskostn.		9	10	10
Finansresultat		-1.130	-390	-895
Resultat før skattar		-13.760	-3.260	14.839
Skattar - endring utsett skatt	4	188	0	-385
Betalbar skatt	4	1.736	440	2.244
Ekstraord. kostnader/inntekter		0	0	0
Årsoverskot		-11.836	-2.820	-12.981
<u>Disponert slik:</u>				
Overføring til Hemsedal kommune		7.000	1.200	1.200
Til disposisjon - avsett til anna fri eigenkapital		4.836	1.620	11.781

Kommentarar

Tabellen syner dei totale inntekter og kostnader for Hemsedal Energi KF inklusive kostnader til investeringar.

Ettersom Hemsedal Energi KF må rapportere særskilt på nettverksemda må ein også lage segmentregneskap, og vi har valt å rapportere særskilt på krafthandel, nettverksemd og anna verksemd (ENØK og fiber). Dette heng saman med kontroll av monopolverksemda (overføringsverksemda).

I 2008 er det inntektsført resten av den såkalla meir-inntekta frå 2005 og 2006, noko som bles opp resultatet for 2008 i nokon grad (964.000 kroner).

Resultatregnskap – omsetning kraft:

(alle tal i heile 1.000 kr.)	Note:	2008	2007
Salsinntekter		26.290	-21.121
Aktivering - investeringar	3	-482	-148
Andre salsinntekter		-40	-37
Sum inntekter		-26.812	-21.306
Kjøpskostnader		15.948	12.966
Løns- og personalkostnader	2	482	391
Ordinære avskrivningar	3	218	209
Andre driftskostnader		517	355
Tap på fordringar		9	8
Driftskostnader		17.174	13.929
Driftsresultat	1	-9.638	-7.377
Renteinntekter		-192	-145
Agiovinning og andre finansinnt.		-10	-12
Rentekostnader		88	67
Agiotap og andre finanskostn.		1	1
Finansresultat		-113	-89
Resultat før skattar		-9.751	-7.466

Kommentarar

Rekneskapstabellen synar inntekter og kostnader for den konkurranseutsette delen av Hemsedal Energi KF, dvs. omsetning av kraft. Kostnader til administrasjon som gjeld både omsetningsdelen og nett-verksemda blir fordelt etter ein fordelingsnøkkel, tilsvarende same nøkkel som har vore nytta sidan ein begynte segmentregnskapet i 1996. Det er i oversikten ikkje teke med skattekostnad - sidan dette blir rekna for heile verksemda samla.

Resultatregnskap – øvrig verksemd (fiber og ENØK):

(alle tal i heile 1.000 kr.)	Note:	2008	2007
Andre salsinntekter		-202	0
Aktivering investeringar		56	-950
Anleggstilskot/bruksrett		-445	-2.205
Sum inntekter		-590	-3.155
Løns- og personalkostnader	2	35	113
Ordinære avskrivningar	3	254	176
Andre driftskostnader		411	3.086
Tap på fordringar		0	0
Driftskostnader		700	3.374
Driftsresultat	1	110	219
Renteinntekter		0	0
Agiovinning og andre finansinnt.		0	0
Rentekostnader		0	0
Agiotap og andre finanskostn.		0	0
Finansresultat		0	0
Resultat før skattar		110	219

Kommentarar

Rekneskapen syner inntekter og kostnader inklusive investeringskostnader for i hovudsak bygging av fiberkablar, men også eigedelen av ENØK-satsing – dvs. tilskot til energiøkonomiserande tiltak. I tillegg til lokal ENØK blir det også kravd inn 1,0 øre/kWh til sentral ENØK-satsing (ENOVA). Dette blir ikkje synleggjort i Hemsedal Energi KF sitt rekneskap.

Resultatregnskap – omsetning nett:

(alle tal i heile 1.000 kr.)	Note:	2008	2007
Salsinntekter - overføring	5	-17.998	-17.791
Mindreinntekt			0
Meirinntekt/renter meirinnt.		-964	0
Attendeført mindreinntekt	5		-4.730
Aktivering	3	-13.902	-8.755
Anleggstilskot	3	-2.067	-4.048
Andre salsinntekter		-1.579	-1.389
Sum inntekter		-36.510	-36.713
Kjøp av overføringstenester		2.772	2.497
Løns- og personalkostnader	2	6.435	5.477
Andre driftskostnader		17.536	15.523
Tap på fordringar		21	20
Ordinære avskrivningar	3	6.644	6.410
Driftskostnader		33.408	29.927
Driftsresultat	1	-3.102	-6.787
Renteinntekter		-1.730	-1.300
Agiovinning og andre finansinnt.		-87	-119
Rentekostnader		792	604
Agiotap og andre finanskostn.		8	9
Finansresultat		-1.017	-806
Resultat før skattar		-4.119	-7.592

Kommentarar

Rekneskapen syner inntekter og kostnader inklusive investeringar for både regional- og distribusjonsnett til Hemsedal Energi KF. Kostnader til administrasjon som gjeld både omsetningsdelen og nett-verksemda blir fordelt etter ein fordelingsnøkkel.

I 2008 har selskapet inntektsført (attendeført) resten av meir-inntekt frå 2005 og 2006, ettersom dei tidlegare inntektsrammene var for små og ramma frå og med 2007 er justert kraftig. Desse rammene blir fastsett av NVE og heng ikkje direkte saman med vårt kostnadsnivå eller våre inntekter. Inntektsramme frå NVE i høve til bokførte inntekter frå nettverksemda vil føre til at Hemsedal Energi KF har kravd for mykje frå kundane, eller kunne ha kravd meir.

Balanserekneskap – egedelar:

EIGEDELAR:	Note:	2008	2007
ANLEGGSMIDLAR:			
Immatrielle eiendeler			
Utsett skattefordel		782.755	970.573
SUM immatrielle eiendeler		782.755	970.573
Varige driftsmidler			
Aktiverte utviklingskostnader		0	0
Måleutstyr		8.302.330	7.300.077
Maskiner, inventar og transportmidlar		2.820.397	1.264.627
Fordelingsnett		93.067.356	91.185.934
Bygningar		11.438.217	8.356.458
Breiband		2.566.886	2.877.070
SUM varige driftsmidler	3	118.195.186	110.984.166
Finansielle anleggsmidler			
Aksjar	9	683.600	534.800
Utlån		0	148.500
Utlån - egne arb.takarar		0	1.454
KLP – eigenkapitalinnskot		127.018	102.963
SUM finansielle anleggsmidler		810.318	787.717
SUM ANLEGGSMIDLAR		119.788.259	112.742.456
OMLØPSMIDLAR:			
Varelager			
Lagerbeholdning	6	3.162.872	3.919.277
SUM varelager		3.162.872	3.919.277
Fordringar			
Kortsiktige kundefordringar	8	25.223.524	16.848.510
SUM fordringar		25.223.524	16.848.510
Bankinnskot, kontantar			
Betalingsmidlar	7	22.018.068	29.456.866
SUM bankinnskot, kontantar		22.018.068	29.456.866
SUM OMLØPSMIDLAR		50.404.464	50.224.653
SUM EIGEDELAR		170.192.723	162.967.109

Balanserekneskap – gjeld og egenkapital:

GJELD OG EIGENKAPITAL:	Note:	2008	2007
EIGENKAPITAL:			
Eigenkapital			
Innskote egenkapital		81.309.167	81.309.167
Oppspart egenkapital		51.875.226	40.094.262
Udisponert overskot		4.836.625	11.780.964
TOTAL egenkapital		138.021.018	133.184.393
TOTAL EIGENKAPITAL:		138.021.018	133.184.393
GJELD:			
Anna langsiktig gjeld			
Langsiktig gjeld		12.937.500	13.687.500
Sum anna langsiktig gjeld		12.937.500	13.687.500
Kortsiktig gjeld			
Leverandørgjeld		8.030.889	8.295.481
Andre off. avgifter m.v.		7.130.175	5.604.806
Anna kortsiktig gjeld		2.562.079	651.745
Skuldig betalbar skatt		1.511.062	1.543.184
SUM kortsiktig gjeld		19.234.205	16.095.216
SUM GJELD:		32.171.705	29.782.716
SUM GJELD OG EIGENKAPITAL		170.192.723	162.967.109

Kommentarar

Endringa i balanseverdier er hovudsakleg knytt opp mot det rekneskapsmessige overskotet i 2008 – etter skattar og overføring til Hemsedal kommune.

Hemsedal, 4. mai 2009

Kjell Kristiansen (Leiar)	Signe-Lise Hovig Jordheim (Nestleiar)	Odd Bekkevold
Viel Ribberud	Magne Lien (Tilsettes representant)	Arne Fredriksen (Dagleg leiar)

Noter til rekneskapen

Generell note - rekneskapsprinsipp:

Årsrekneskapen for Hemsedal Energi KF er satt opp i samsvar med rekneskapsloven av 1998 med dei tillegg som følgjer av retningsliner gjeve av NVE (Norges Vassdrags- og Energiverk).

Rekneskapsprinsippa blir nemnd nedanfor.

Hovudregel for vurdering og klassifisering av eigedelar og gjeld:

Eigedelar skaffa til varig eige eller bruk er klassifisert som anleggsmiddel. Andre eigedelar er klassifisert som omløpsmidlar. Ved klassifisering av kortsiktig og langsiktig gjeld er tilsvarande kriterium lagt til grunn. Anleggsmidlar er vurdert til anskaffingskost. Avskrivningar følgjer standard avskrivingsreglar gjeve av sentrale styringsmakter og skjer rekneskapsmessig ved lineær avskrivning. Omløpsmidlar blir vurdert til lågaste verdi av anskaffingskost og verkeleg verdi. Enkelte postar er vurdert etter andre prinsipp og blir forklart nedanfor.

Skattar:

Skattekostnad blir samanstilt med rekneskapsmessig resultat før skatt. Skattekostnaden består av betalbar skatt (skatt på årets direkte skattepliktige inntekt) og endring i netto utsett skatt. Skattekostnaden blir fordelt på ordinært resultat og resultat av ekstraordinære poster i høve til skattegrunnlaget. Utsett skatt og utsett skattefordel er presentert netto i balansen.

Anleggstilskot:

Anleggstilskot til investeringar frå det offentlege og frå private reduserer aktiveringsverdien av investeringane. Anleggstilskotet vert fordelt over den økonomiske levetida til investeringa i form av reduserte avskrivningar.

Note 1 - Resultat (ekskl. investeringar, forbruksavgift, finanstransaksjonar og ENØK-avgift):

(tal i heile 1.000)

Verksemder:

	Bokført:	Energisal:	Nett:	Øvrig verksemd:	Avstemming:
Energisal	26.290	26.290	0	0	0
Overføring inkl. korr. Meirinnt.	18.962	0	18.962	0	0
Andre inntekter	1.822	41	1.580	201	0
Sum driftsinntekter	47.074	26.331	20.542	201	0
Kraftkjøp	15.948	15.948	0	0	0
Nettleige	2.772	0	2.772	0	0
Lønskostnader	4.796	325	4.471	0	0
Andre driftskostnader	10.928	421	10.196	311	0
Sum driftskostnader	34.444	16.694	17.439	311	0
Driftsresultat	12.630	9.637	3.103	-110	0

Note 2 Lønnskostnad, tal på tilsette, godtgjøring til styret, revisor og dagleg leiar (inkl. investeringar):

Lønnskostnad	2008	2007
Lønn inkl. styregodtgjering, berekna feriep.	5.305	4.479
Arbeidsgjeveravgift inkl. arb.g.avg. av berekna feriep.	641	542
Andre ytingar (telefon, klesgodtgj. m.v., velferd)	71	91
Forsikringar	114	79
Pensjonskostnader	805	572
Kurs- og seminarkostnader	124	238
Refusjon lønskostnader	-107	-20
SUM	6.953	5.981

Gjennomsnittleg tal på tilsette 11,5 10,8

Ytingar til dagleg leiar og styret	- 2008 -		- 2007 -	
	Dagleg l.	Styret	Dagleg l.	Styret
Lønn (grunnlag for feriepenger)	448.556	136.991	415.950	79.621
Anna godtgjering (dekn. deler av telefon/breiband)	4.764	0	6.374	0
Pensjon – berekna arb.g.avg. pliktig del	89.560	0	67.446	0

Revisor:

Kostnadsført revisjonshonorar til Kommunerevisjon IKS for 2008 utgjer kr. 32.700.

Note 3 Varige driftsmidler (regnskapsmessig oversikt):

	Bygningar	Regionalnett	Nettstasjonar	Høgspent	Lågspent
Anskaff. kost pr. 1.1	11.716.970,50	30.128.705,56	43.657.612,12	56.965.022,96	55.438.362,59
Tilgang	3.316.098,50	38.064,00	2.767.707,24	2.314.926,40	2.935.796,33
Refusjon/anleggstilskudd	0,00	0,00	- 1.000.707,32	- 177.020,40	- 889.060,20
Avgang					
Anskaffingskost. 31/12	15.033.069,00	30.166.769,56	45.424.612,04	59.102.928,96	57.485.09,72
Akk. avskriv. pr. 1/1	3.360.513,00	9.119.957,76	25.895.510,78	30.046.682,02	30.457.333,31
Årets avskrivningar	234.339,00	873.731,00	1.560.932,00	1.518.219,00	1.646.603,00
Akk. avskriv. pr. 31/12	3.594.852,00	10.000.000,00	27.456.442,78	31.564.901,02	32.103.936,31
Bokført verdi pr. 31/12	11.438.217,00	20.173.080,80	17.968.169,26	27.538.027,94	25.381.162,41
Årets avskrivningar	234.339,00	873.731,00	1.560.932,00	1.518.219,00	1.646.603,00
Årets nedskrivningar					
Økonomisk levetid	50	35	25	35	30
Årets finansiering:					
Eigenkapital/drift	3.316.098,50	38.064,00	1.766.999,92	2.137.906,00	2.046.736,13
Anleggsrefusjon			1.000.707,32	177.020,40	889.060,20

Note 3 – forts. Varige driftsmidler (regnskapsmessig oversikt):

	Målar- utstyr	Bilar	Anl.mask.	Inventar/ verktøy m.v.	Fiberkabel – breiband	Fjern- styring
Anskaff. kost pr. 1.1	12.272.116,13	3.700.281,75	2.431.646,22	1.779.304,22	3.052.248,37	515.714,67
Tilgang	1.690.484,26	1.580.566,60	218.777,17	62.230,00	388.815,83	1.525.581,96
Refusjon/anleggstilskudd					- 444.646,00	
Avgang						
Anskaffingskost. 31/12	13.962.600,39	5.280.848,35	2.650.423,39	1.841.534,22	2.996.418,20	2.041.296,63
Akk. avskriv. pr. 1/1	4.972.039,17	2.891.199,40	2.056.362,18	1.699.043,85	175.178,00	0,00
Årets avskrivningar	688.231,00	164.746,00	112.622,00	28.426,00	254.354,00	34.281,00
Akk. avskriv. pr. 31/12	5.660.270,17	3.055.955,40	2.168.984,18	1.727.469,85	429.632,00	34.281,00
Bokført verdi pr. 31/12	8.302.330,22	2.224.892,95	481.439,21	114.064,37	2.566.886,20	2.006.915,63
Årets avskrivningar	688.231,00	164.746,00	112.622,00	28.426,00	254.354,00	34.281,00
Årets nedskrivningar						
Økonomisk levetid	15	8	12	3 – 8	15	15
Årets finansiering:						
Eigenkapital/drift	1.690.484,26	1.580.566,60	218.777,17	62.230,00	0,00	1.525.581,96
Anleggsrefusjon					55.830,17	
Fiberkabel er finansiert netto – og handsama noko spesielt i skjemaet						

Note 4 Skattekostnad:

Årets skattekostnad blir rekna ut slik:	2008	2007
Ordinært resultat før skatt	13.760.005	14.839.997
Permanente forskjellar	-6.888.803	- 8.200.580
Endring midlertidige forskjeller	-670.77	1.375.696
- Skattemessig underskot til framføring	0	0
Grunnlag betalbar skatt	6.200.425	8.015.113
Berekna betalbar skatt på årets resultat	1.736.112	2.244.228
Endring utsett skatt	187.818	- 385.195
Skattekostnad	1.923.930	1.859.033

Note 5 Mindreinntekt:

	2008
Faktisk inntekt 2008	17.998.000
Tillete inntektsramme 2008 – berekna av NVE	24.836.000
Berekna mindre-inntekt (så mykje høgare kunne inntektene ha vore i 2008)	7.162.000
IB – meirinntekt inkl. renter pr. 1.1. 2008 (frå 2005 og 2006)	964.000
Attendeført netto renter i 2008 av meir-inntekt frå 2005/2006	- 70.000
Attendeført mindreinntekt i 2008 av meir-inntekt frå 2005/2006	- 894.000
UB – merinntekt pr. 31.12.2008	0

Mindreinntekt (eller meirinntekt) vil seie konsekvensane av at overføringselskapa blir kontrollert for at dei ikkje utnyttar monopol-situasjonen til å ta for mykje inntekter frå kundane. I 2005 og 2006 hadde Hemsedal Energi KF kunstig låge rammar for kor mykje dei kunne ta inn frå kundane (tillete inntektsramme i tabellen). Dermed måtte selskapet redusere inntektene i desse åra (bokføringsmessig) og sette dei på balansen (som eit "fond" - meirinntekter). Rammane vart auka frå 2007 – og Hemsedal Energi KF kunne attendeføre "fondet" (auke inntekta bokføringsmessig og redusere "fondet").

For kundane har det ikkje hatt nokon verknad. Dei har betalt nokolunde det same heile tida. Hadde ikkje inntektsrammane vore justert frå 2007 ville overføringsprisane til kundane vore justert. Det samme ville aktiviteten ved Hemsedal Energi KF (reduierte inntektsrammar ville medføre reduierte kostnader).

Note 6 Varelager:

	2008	2007
Råvarer/overføringslager	3.117.970,50	3.874.965,91
Råvarer – trafolager	41.983,00	41.983,00
Lager – salsvarer	2.918,50	2.328,30
Ferdigvarer	0,00	0,00
SUM	3.162.872,00	3.919.277,21

Note 7 Bundne midlar:

I posten inngår bundne bankinnskot som gjelder skattetrekksmidlar på kr. 360.034.

Note 8 Kundefordringar:

Kundefordringar er vurdert til pålydande utan avsetning for pårekelege tap.

Note 9 Aksjar:

Hemsedal Energi KF sine aksjer (alle tal i heile 1.000):

Selskapet sitt namn:	Selskapet sin aksjekapital:	Tal på aksjar:	Pålydande verdi:	Sum verdi i balansen 1.000 kr):
Hallingdal Kraftnett AS	200.000	36	20.000	360
Hallingkonsult AS	110	20	1.000	270
Norsk ENØK AS	1.750	111	500	53

Aksjar og andelar:

Anleggsaksjar i selskap der Hemsedal Energi ikkje har betydeleg innflytelse, blir balanseført til pålydande verdi.

Note 10 Hemsedal Energi KF er medlem i følgjande selskap/interesseorganisasjonar:

(Beløp i heile 1.000)

Selskapet sitt namn:	Formål:	Kontingent 2008:
Energiforsyningens lederforening	Organisasjon for ledelse og styret i norsk energibransje	5
Kommunenes sentralforbund – bedrift	Arbeidsgiverorganisasjon for offentlige bedrifter	23
Forum for strategisk nettutvikling – FSN	Interesse-organisasjon for overføringsnett-eigarar	44
HAVA Bedriftshelsetjeneste	Uavhengig andelslag for bedriftshelsetjenester	28
LVK	Interesseorganisasjon for kraftkommuner	40
Elsikkerhet Øst AS	Fellesorganisasjon for DLE-bedrifter	4
Elsikkerhet Norge AS	Fellesorganisasjon for DLE-bedrifter	1

Kontantstrømanalyse

Likvider tilført/nytta på verksemda (i heile 1.000)

Likvider tilført frå drift:	2008	2007
Resultat før årsoppgjersdisposisjonar (skatter)	13.761	14.840
- Overført til Hemsedal kommune	- 7.000	- 1.200
- Betalt skatt i perioden	- 1.768	0
- Gevinst ved sal av anleggsmiddel	0	0
- Nedskrivning	0	0
- Nedskrivning i samband med sal	0	0
+ Ordinære avskrivningar - anleggsmiddel	7.117	6.793
= Tilført frå drifta:	12.110	20.434
Endring varelager	756	334
Endring debitorar	- 8.375	- 6.411
Endring leverandørgjeld	-265	52
Endring tidsavgrensa poster (OM)	0	0
Endring tidsavgrensa poster (KG)	3.436	763
A = Netto likviditetsendring frå verksemda	- 4.448	- 5.262
Likvider nytta til investeringar:		
Investeringar i varige driftsmiddel	- 16.839	- 16.106
Anleggstilskot	2.511	6.253
+ Salssum	0	0
+ Sal aksjer	0	0
Endring andre langsiktige fordringar	0	0
B = Netto likviditetsendring frå investeringar	- 14.328	- 9.853
Likvider tilført frå finansiering:		
Opptak av ny gjeld	0	0
Avdrag på gjeld	- 750	- 750
Utlån	0	0
Attendebetaling av utlån	0	0
C = Netto likviditetsendring frå finansiering:	- 750	- 750
Samanhenger:		
Likviditetsbeholdning pr. 1/1-08	29.451	24.908
Tilført frå drifta	12.110	20.432
+ Endring likv.behaldning i året (A + B + C)	-19.526	-15.865
- Avvik som følgje av korr. Meravkastning	0	0
- Avvik som følgje av eigenkapitalinnskot	-24	-24
= Likviditetsbeholdning pr. 31/12-08	22.011	29.451

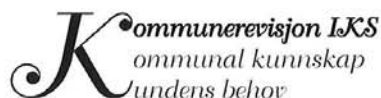
Nøkkeltal – rekneskapsanalyse

		2008	2007
(alle tal i heile tusen eller i %)			
Totalrentabilitet	$\frac{\text{Driftsresultat + finans.res.}}{\text{Gj.snittleg totalkapital}}$	7,6 %	8,9
Overskotsgrad (res.grad 1)	$\frac{\text{Driftsresultat + finans.res.}}{\text{Totale inntekter}}$	26,8 %	30,9
Likviditetsgrad 2	$\frac{\text{Mest likvide omløpsmidlar}}{\text{Kortsiktig gjeld}}$	0,9	1,8
Eigenkapitalandel	$\frac{\text{Eigenkapital}}{\text{Totalkapital}}$	81,1 %	81,7%
Gjeldsgrad	$\frac{\text{Gjeld}}{\text{Eigenkapital}}$	9,4 %	10,3
Arbeidskapital	Omløpsmidlar – Kortsiktig gjeld	31.170	34.130
	i %	66,2 %	75,7 %

Nøkkeltala syner relativt god styring på økonomien, men det er ei utfordring å ha tilstrekkeleg med likvider i ein turbulent kraftmarknad. I mange tilfeller vil ein få innbetalinga frå kundane for deira forbruk av kraft 3 månader etter at selskapet har betalt for ho. Totalrentabilitet og overskotsgrad er særst gode når ein ikkje driver med maksimalt overskot som mål.

Likviditetsgrad 2 er låg og under det som er sett på som ynskjeleg. Dette har samanheng med eit relativt stort utbytte til Hemsedal kommune, saman med store fakturaer til kundane for 4. de kvartal 2008.

Revisjonsberetning for 2008



Postadr: Gamlevegen 4, 3550 GOL
Telefon/fax: 32029000/32029142
Orgnr: 976634934 MVA
Bank: 23241517586
Besøksadr: Sentrumsvegen 93, 3550 GOL

Kommunestyret i Hemsedal

3560 HEMSEDAL

REVISJONSBERETNING FOR 2008

Vi har revidert særregnskapet for Hemsedal Energi KF for regnskapsåret 2008, som viser et overskudd på kr 13.760.554,13. Vi har også revidert opplysningene i årsberetningen om særregnskapet, og forslaget til anvendelse av overskuddet. Særregnskapet består av resultatregnskap, balanse, kontantstrømpstilling og noteopplysninger. Regnskapslovens regler, forskrift om særbudsjett, særregnskap og årsberetning for kommunale og fylkeskommunale foretak og god regnskapsskikk i Norge, er anvendt ved utarbeidelsen av regnskapet. Særregnskapet og årsberetningen er avgitt av foretakets styre og daglig leder. Vår oppgave er å uttale oss om særregnskapet og øvrige forhold i henhold til kommuneloven og forskrift om revisjon i kommuner og fylkeskommuner mv.

Vi har utført revisjonen i samsvar med kommuneloven, forskrift og god kommunal revisjonsskikk i Norge, herunder revisjonsstandarder vedtatt av Den norske Revisorforening. Revisjonsstandardene krever at vi planlegger og utfører revisjonen for å oppnå betryggende sikkerhet for at særregnskapet ikke inneholder vesentlig feilinformasjon. Revisjon omfatter kontroll av utvalgte deler av materialet som underbygger informasjonen i særregnskapet, vurdering av de benyttede regnskapsprinsipper og vesentlige regnskapsestimater, samt vurdering av innholdet i og presentasjonen av særregnskapet. I den grad det følger av god kommunal revisjonsskikk, omfatter revisjon også en gjennomgåelse av foretakets formuesforvaltning og regnskaps- og intern kontroll-systemer. Vi mener at vår revisjon gir et forsvarlig grunnlag for vår uttalelse.

Vi mener at

- særregnskapet er avgitt i samsvar med lov og forskrifter og gir et rettviseende bilde av foretakets økonomiske stilling 31. desember 2008 og for resultatet og kontantstrømmene i regnskapsåret i overensstemmelse med god regnskapsskikk i Norge
- de disposisjoner som ligger til grunn for regnskapet er i samsvar med budsjettvedtak, og at beløpene i særregnskapet stemmer med regulert budsjett
- ledelsen har oppfylt sin plikt til å sørge for ordentlig og oversiktlig registrering og dokumentasjon av regnskapsopplysninger i samsvar med god bokføringskikk i Norge
- opplysningene i årsberetningen om særregnskapet er konsistente med særregnskapet og forslaget til anvendelse av regnskapsmessig overskudd er konsistente med særregnskapet og er i samsvar med lov og forskrifter.

Gol, 8. mai 2009

Alf E. Hettelsen

Et selskap eiet av Hallingdalskommunene!
Vi tilbyr revisjon, rådgiving og spesielle undersøkelser til kommuner og selskaper organisert etter kommuneloven, lov om interkommunale selskap, stiftelsesloven og lov om vergemål.
www.kommunerevisjoniks.no

Vegen vidare

Kraftsal - inntektsmogelegheiter - pris-struktur

2008 var prega av ein del diskusjonar om verdien av krafta vår. Hemsedal Energi KF vart beden om å fortsette med kraftsal saman med overføringsverksemd, fiber-verksemd og aktør når det gjelder Hemsedal Bioenergi AS.

Rammene for overskot på sal av kraft var gjeve som eit budsjettbeløp som skulle overførast til Hemsedal kommune. Budsjettbeløpet krev at marknadsprisen på kraft er sær høg, og at Hemsedal Energi KF skulle legge seg opp mot ein marknadspris på krafta.

Det blir ei enorm utfordring å skaffe dei inntekta som eigar krev på kraftsalet i eit uførutsigbart marknad som faller i verdi.

Varmesentral - alternativ energi

Hemsedal Energi KF har pr. 31.12.2008 lagt ut nærare 1,2 mill. kr. til tiltaket, i tillegg til at dei har betalt aksjekapitalen på 1,0 mill. kr. for Hemsedal kommune. Det må vere eit mål å få på plass ein opplegg som fungerer – også kostnadmessig.

Overføringsnett

Overføringsnett er rekna som bra, og forbrukarane merker det best ved at straumen kjem når dei ber om det. Dette kjenneteiknar eit moderne samfunn. Det har vore uttalt at det nesten er ”for bra” og at ein må redusere på kostnadene. Desse signala må Hemsedal Energi KF ta, sjølv om det også er avhengig av mange andre faktorar – m.a. eksternt tilsynsmynde.

Fiber- nett

Hemsedal Energi KF og Hallingdal Kraftnett AS har eit samarbeid om å bygge ut fiber – også i Hemsedal. Dette arbeidet reknar ein med skal vere ferdig i fyrste halvår 2009. Det følgjer med tilskotsmidlar som reduserer investeringskostnadene.

Sal av tenester til kundane bør vurderast, sjølv om ein nok begynner å kjenne slitasje blant dei tilsette når det gjelder kor mykje oppgåver som bedrifta kan ta på seg. Dersom oppgåvene heller ikkje medfører inntekter i nokon særleg grad, blir det vanskeleg – sett opp mot inntektsmåla som er satt.