

Årsmelding 2009



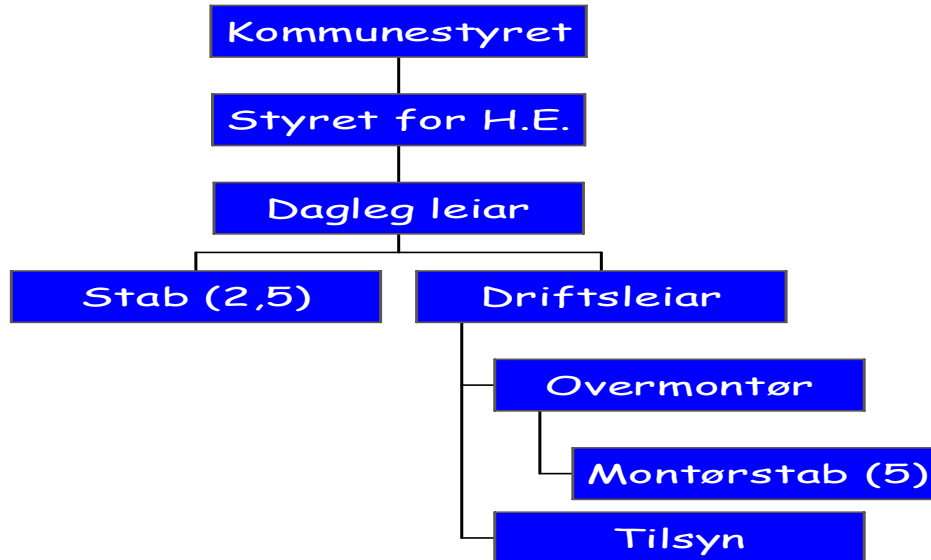
Hemsedal Energi

www.hemsedal-energi.no

- vi er her for *deg!*

Organisering

Organisasjonsplan



Dagleg leiar Arne Fredriksen

Styret har i 2009 vore (perioden hausten 2007 – hausten 2011):

Medlem:

Kjell Kristiansen
Signe Lise Hovig Jordheim
Odd Bekkevold
Viel Ribberud
Magne Lien

Posisjon i styret:

Leiar
Nestleiar
Styremedlem
Styremedlem
Styremedlem (for dei tilsette)

Personleg varemedlem:

Knut H. Ulsaker
Martin Lindal
Ellen Møllerplass Mythe
Helene Sagabråten
Knut Langehaug

Revisor er Kommunerevisjon IKS med hovudkontor på Gol

Vedtekter – K-styresak 6/09:

Hemsedal Energi KF skal forvalte krafta slik at prisen til forbrukar er i samsvar med marknadspris over tid, dvs konkurransedyktige prisar.

Historikk

Hemsedal Energi - historie

1910	Elektrifisering i deler av sentrum etter utbygging av Trøimsåne og Ulsåkfossen
1920	Aker kommune kjøper opp mesteparten av fall-rettane i Hemsilvassdraget
1936	Stifting av Hemsedal Kommunale Elektrisitetsforsyning
1937	Bygging av overføringsline frå Gol til Hemsedal
1942 – 1952	Hjelmen, Lykkja, Grøndalen og Eikrevegen vert kopla til overføringsnettet
1974	Bygging av Svøo sekundærstasjon
1986	Bygging av Holdemoen sekundærstasjon
1992	Hemsedal Kommunale Elektrisitetsforsyning delast i to kommunale særbedrifter og seinare i to kommunale føretak – Hemsedal Elektro KF og Hemsedal Energi KF
2006	Bygging av Langeset sekundærstasjon

Hovudtal - Hemsedal Energi

	2009	2008	2007	2006	1997
Fast tilsette pr. 31.12	11	12	12	10	14
Tal årsverk pr. 31.12 (heimlar i parentes)	10,5 (11,5)	11,5 (11,5)	11,5 (11,5)	10,5 (11,5)	13,5 (13,5)
Overføring eks. tap (GWh)	91,1	88,9	85,9	82,3	66,8
Kraftomsetning sal (GWh)	81,1	79,4	77,8	76,6	62,7
Overføringskunder pr. 31.12	3.542	3.465	3.351	3.266	2.684
- av dette hushaldning	795	786	774	802	830
- av dette hytter/fritidsbustader	1818	1.761	1.704	1.631	1.548
Nettstasjonar	314	315	311	306	278
Lågspent luftnett (km)	102	103	107	107	138
Lågspent kabel (km)	339	330	315	305	176
Høgspent luftnett (km)	128	128	130	135	138
Høgspent kabel (km)	84	82	80	75	45
Netto-investeringar (heile 1.000 kr)	4.810	14.328	9.132	19.421	5.248
Avskrivningar (heile 1.000 kr)	7.822	7.116	6.793	6.065	4.033
Personalkostnader (heile 1.000 kr)	7.191	6.953	5.589	5.409	3.764
Driftsinntekter totalt (heile 1.000 kr)	50.815	47.074	45.069	38.188	20.474
Driftskostnader totalt (heile 1.000 kr)	36.650	34.443	31.124	33.739	19.727
Driftsresultat (heile 1.000 kr)	14.164	12.630	13.945	4.450	747

Hemsedal Energi forvaltar også ein andelskraft i tillegg til om lag 34 GWh med konsesjonskraft. Andelskraftmengda varierar med produksjonen ved Uste/Nes og var i 2009 17,7 GWh (2008 20,4 GWh). Totalt fekk Hemsedal Energi KF kjøpt inn 51,7 GWh – tilsvarende tal for 2008 var 54,4 GWh. Prisen varierar også, men er jamt låg.

Dagleg leiar si beretning

Generelt

Året 2009 har vore eit prøveår for kraftsalet, og erfaringane har vore delte. Hemsedal Energi KF gjekk inn i budsjettåret med eit krav om å tene netto 16 mill. kr. på kraftsalet og gjennom 2009 overføre dette beløpet til Hemsedal kommune. Samstundes fall marknadsprisen i høve til prognosane og Hemsedal Energi KF har gjennom 2009 tent meir på krafta enn marknadsprisen gjennom året. Dette er sjølv sagt ikkje nokon god situasjon ettersom våre primærkundar er hushaldning og industri. Dersom vi tener meir enn marknadsprisen, betyr det at våre primærkundar betaler for mykje. Dagleg leiar valde å forhalde seg roleg til dette og heller forsøke å justere prisen ”over tid”, der over tid betyr sett over år. At dette førte til at m.a. hyttekundar over året hadde ei marginal lågare kraftpris enn hushaldningar med same forbruk og forbruksprofil får stå sin prøve. Hyttekundane betaler ”luksusprisen” og når denne er låg, får dei fordelane. Ein skal ikkje langt ut i 2010 for å sjå at det motsette også kan vere tilfelle.

Kraft er ei uforutsigbar vare å prissette, marknadsprisen sjåast lettast etterpå.

Elles var 2009 eit år med ein del store utfordringar bemanningsmessig. Sommaren 2009 såg det ut som om Hemsedal Energi KF mista sin Driftsleiar og eit større arbeid vart gjort for å rekruttere ny ansvarleg for overføringsnettet. Det vart annonsert i 3 omgonger og vi fekk inn fleire kvalifiserte søkjarar. Diverre var det nok eit sjokk å sjå lønsnivået som ein måtte tilby for å få tilsett ny driftsleiar og dagleg leiar/styret valde å lyse ut stillinga siste gongen som Nettsjef /dagleg leiar for å kunne lettare tilby ynskja løn. Dette løyste seg ved at tidlegare driftsleiar søkte seg attende (2010). Hemsedal Energi KF fekk hjelp av Hallingdal Kraftnett AS i denne perioden og ein må takke HKN for særskilt godt samarbeid i denne perioden.

Investeringane i 2009 har vore lågare enn på mange år, og mykje av detta kan tilskrивast at den såkalla Finanskrisa førde til at mange prosjekt i privat regi vart utsett. Dette er også eit styrt ynskje, at ein må redusere på investeringane. Avskrivningane har nesten dobla seg på 12 år. Det har ei fornuftig forklaring ettersom det er investert mykje dei seinaste åra. Det fører likevel til at ein større del av dei faste kostnadene er avskrivningar.

Rammar for verksemda

Tidlegare år har inntektsrammene frå NVE vore dei viktigaste signala til om vi driver rasjonelt. Frå 2007 auka desse rammene svært mykje og Hemsedal Energi KF ligger fortsatt godt innafor dei rammene som er gitt. Diverre medfører rentenivået (og svingingane i desse) store svingningar også i inntektsrammene. Hemsedal Energi KF kunne ha auka overføringsprisane med ganske mykje, men må forsøke å forhalde seg til Hallingdal Kraftnett AS sine prisar. Samanliknar ein seg med dei fleste mindre energiverk, så har vi låge overføringsprisar, trass i at vi freistar å halde ei sær god sikkerheit i drifta vår. Sikkerheit og beredskap for å rette feil er sær kostbart.

Informasjon

Nettsidene til Hemsedal Energi KF er nytta noko, men har potensiale til meir. Kundekalenderen vart beslutta å ikkje gi ut for 2009 (og 2010) for å spare pengar. I staden har vi inngått eit samarbeid om ein informasjonsavis – Vår Energi.

Overføringsnettet

Hemsedal Energi hadde eit sal av overføringstenester på om lag 91,1 GWh i 2009. I høve til 2008 er dette er ei auke på om lag 2,5 %.

Arbeidet med å skifte ut ein del av luftliner med kabelnett fortsetter. Vidare blir det lagt til rette for fjernstyring av ein del vanskeleg tilgjengelege områder. Det er meininga at desse skal styrast av vaktmannskap – i tillegg til at det er innebygd ein del automatikk i feilretting.

Tapet i overføringsnettet er særst lågt, og avbrota tilsvarande. 2009 har vore eit nytt år med lite avbrot – 0,01 %. I 2008 var avbrota rekna til 0,005 %, dvs. at ein hadde ei oppetid på 99,995 %. Avbrot kostar i teorien pengar for Hemsedal Energi KF, i tillegg til at kundane sjølvstakt ikkje er nøgd når straumen er borte.

Kraft

Det er i 2009 selt 81,1 GWh med kraft. Fordelinga av kundetypar er slik at det totale salet til våre prioriterte kundar var mykje høgare enn tilgangen av "rimeleg" kraft og at ein utsetter seg for risiko for tap. Vi mista ein del kundar i løpet av 2009, noko som utsetter oss for noko mindre risiko. Det ideelle er å ha så stort sal til våre primære kundar som vi har tilgong på rimeleg kraft eller så klart å gjere så gode handlar i forkant at ein tener på all mengde. I 2009 var mengden andelskraft lågare enn tidlegare år.

Fiber

Vidare utbygging av fiber i samarbeid med Hallingdal Kraftnett AS har gjeve fleire innbyggjarar i Hemsedal eit tilbod om breiband. Alle telefonsentralar i Hemsedal er nå gjort klar for bruk for dei kommersielle aktørane.

I 2009 fekk Hemsedal Energi KF også inntekter frå investeringa, men fortsatt er det ikkje balanse mellom inntekter og kostnader – det må bokførast eit driftsresultat på minus 44.233. Det kjem likevel stadig til nye kundar som gjer at ein vil få overskot. For ordens skuld må nemnast i den samanheng at ein nyttar relativt lang avskrivningstid på investeringane.

DLE - Det Lokale Elektrisitetstilsyn

Det er inngått eit samarbeid med Hallingdal Kraftnett AS si DLE-avdeling og vi har kjøpt ein del tilsyn frå dei, samt at vi også har gjennomført ein del lokalt.

Arne Fredriksen

Dagleg leiar
april 2009

Styret si beretning

Hemsedal Energi KF sine vedtekter

Hemsedal Energi KF skal levere overføringstenester til forbrukarane i Hemsedal. Overføringsnettet skal til kvar tid ha god kvalitet og sikre straumleveranse til heile bygda. Hemsedal Energi KF forvaltar Hemsedal kommune sine kraftressursar i tråd med til ein kvar tid gjeldande avtale når kommunestyret gjer vedtak om det. Foretaket kan også drive annan verksemd som er naturleg knytta til kraftomsetning og/eller overføring av kraft.

Arbeidsmiljø

Sjukefråveret må reknast som lågt med følgjande tal for dei seinaste åra:

Sjukefråver – art:	2009	2008	2007	2006	2005
Eigenmelding	1,5 %	1,2 %	0,5 %	0,6 %	0,8 %
Sjukemelding	0,5 %	0,8 %	1,1 %	1,6 %	0,5 %
Totalt	2,0 %	2,0 %	1,6 %	2,2 %	1,3 %
Dagar fråver totalt	51	48	36	47	36

Likestilling

Verksemda har pr. 31.12 i alt 11 tilsette – 8 menn og 3 kvinner.

Forskning og utvikling

Hemsedal Energi har inga pågåande forskings- eller utviklingsaktivitetar.

Ytre miljø

Hemsedal Energi har ikkje spesiell verksemd som skader det ytre miljø. Hemsedal Energi KF freistar å finne løysingar som tek omsyn til miljøet. Ein vil normalt leite etter den optimale løysinga mellom økonomi og miljø.

ENØK:

Alle nett-eigarar må krevje inn ei avgift ved hjelp av eit påslag på nett-tariffen. Dette påslaget er på 1,0 øre/kWh. Pengane vert nytta til eit energifond i regi av det statlege selskapet Enova.

Ytingar utover løn til leiande personar i foretaket

Det er ikkje gjeve andre ytingar enn løn og innbetaling til normal pensjonsordning til dagleg leiar, med unnatak av same telefongodtgjering tilsvarende dei fleste andre som er med i beredskapsgruppa samt eit standard breibåndabonnement. Det ligg ikkje føre avtaler om sluttløn.

Risiko ved drifta

Slik drifta er organisert er det liten risiko ved verksemda. Enten blir verdiane att hos kundane i form av låg kraftpris og eit stabilt og godt overføringsnett, eller verdiane ligg att hjå eigar på eit eller anna vis. Ingen eksterne aktørar sit att med ev. gevinst og ein risikerer ikkje å "miste" mogeleg fortjeneste.

Ein har ikkje utsett kapital for finansiell risiko.

Det økonomiske resultatet og disponering av overskot:

Driftsresultatet er på kr. 14.164.457. Vidare er det inntektsført netto renteinntekter med omlag kr. 229.951. Av det totale overskotet på kr. 14.394.408 er det i 2009 overført kr. 16,0 mill. kroner til Hemsedal kommune. Det er vidare berekna skattekostnader med kr. 1.878.841. Dette fører til at ein må dekke kr. 3.484.434 av tidligare års overskot – fri eigenkapital.

Styret meiner at den framlagde resultatrekneskapen og balanse med noter gjev rett informasjon om drifta i 2009 og selskapet sin økonomiske stilling ved årsskiftet.

Så langt styret kjenner til er det ikkje komme fram forhold etter avslutning av rekneskapen som har betydning for bedømminga av rekneskapen.

Fortsett drift

Hemsedal Energi KF har ut frå rekneskapstala og balansetala grunnlag til å meine at fortsett drift er til stade.

Styret vil takke dei tilsette for innsatsen i 2009.

Hemsedal, 7. mai 2010

<hr/> Kjell Kristiansen (Leiar)	<hr/> Signe-Lise Hovig Jordheim (Nestleiar)	<hr/> Odd Bekkevold
<hr/> Viel Ribberud	<hr/> Magne Lien (Tilsettes representant)	<hr/> Arne Fredriksen (Dagleg leiar)

Rekneskapsoversyn

Resultatrekneskap – omsetning – nett – trafo – ENØK

(alle tal i heile 1.000 kr.)	Note:	2009	B 2009	2008
Salsinntekter		-48.611	-49.100	-44.288
Attendeført meiravkastning – overføring		0	0	-964
Aktivering – investeringar	3	-4.810	-5.635	-14.328
Anleggstilskot	3	-1.874	-675	-2.511
Andre salsinntekter		-2.204	-1.541	-1.822
Meiravkastning		0	0	0
Sum inntekter		-57.499	-56.951	-63.913
Kjøpskostnader		18.052	19.155	18.720
Løns- og personalkostnader	2	7.191	7.180	6.953
Ordinære avskrivningar	3	7.822	7.810	7.116
Andre driftskostnader		10.211	9.206	18.464
Tap på fordringar		59	100	30
Driftskostnader		43.335	43.451	51.283
Driftsresultat	1	-14.164	-13.500	-12.630
Renteinntekter		-573	-550	-1.922
Agiovinning og andre finansinnt.		-96	-70	-97
Rentekostnader		426	460	880
Agiotap og andre finanskostn.		13	0	9
Finansresultat		-230	-160	-1.130
Resultat før skattar		-14.394	-13.660	-13.760
Skattar - endring utsett skatt	4	-39	0	188
Betalbar skatt	4	1.917	2.267	1.736
Ekstraord. kostnader/inntekter (restskatt 2008)		10	0	0
Årsoverskot		-12.506	-11.393	-11.836
<u>Disponert slik:</u>				
Overføring til Hemsedal kommune		16.000	16.000	7.000
Dekka av anna eigenkapital/avsatt (2008)		3.494	-4.607	4.836

Kommentarar

Tala for B 2009 er justert budsjett.

Tabellen syner dei totale inntekter og kostnader for Hemsedal Energi KF inklusive kostnader til investeringar.

Ettersom Hemsedal Energi KF må rapportere særskilt på nettverksemda må ein også lage segmentregneskap, og vi har valt å rapportere særskilt på krafthandel, nettverksemd og anna verksemd (ENØK og fiber). Dette heng saman med kontroll av monopolverksemda (overføringsverksemda).

Resultatregnskap – omsetning kraft:

(alle tal i heile 1.000 kr.)	Note:	2009	2008
Salsinntekter		-27.974	-26.290
Aktivering - investeringar	3	-171	-482
Andre salsinntekter		-50	-40
Sum inntekter		-28.195	-26.812
Kjøpskostnader		15.416	15.948
Løns- og personalkostnader	2	454	482
Ordinære avskrivningar	3	254	218
Andre driftskostnader		253	517
Tap på fordringar		17	9
Driftskostnader		16.394	17.174
Driftsresultat	1	-11.801	-9.638
Renteinntekter		-57	-192
Agiovinning og andre finansinnt.		-10	-10
Rentekostnader		43	88
Agiotap og andre finanskostn.		1	1
Finansresultat		-23	-113
Resultat før skattar		-11.824	-9.751

Kommentarar

Rekneskapstabellen synar inntekter og kostnader for den konkurranseutsette delen av Hemsedal Energi KF, dvs. omsetning av kraft. Kostnader til administrasjon som gjeld både omsetningsdelen og nett-verksemda blir fordelt etter ein fordelingsnøkkel, tilsvarende same nøkkel som har vore nytta sidan ein begynte segmentregnskapet i 1996. Det er i oversikten ikkje teke med skattekostnad - sidan dette blir rekna for heile verksemda samla.

Resultatregnskap – øvrig verksemd (fiber og ENØK):

(alle tal i heile 1.000 kr.)	Note:	2009	2008
Andre salsinntekter		-221	-202
Aktivering investeringar		-307	56
Anleggstilskot/bruksrett		0	-445
Sum inntekter		-528	-590
Løns- og personalkostnader	2	13	35
Ordinære avskrivningar	3	250	254
Andre driftskostnader		314	411
Tap på fordringar		0	0
Driftskostnader		577	700
Driftsresultat	1	49	110
Renteinntekter		0	0
Agiovinning og andre finansinnt.		0	0
Rentekostnader		0	0
Agiotap og andre finanskostn.		0	0
Finansresultat		0	0
Resultat før skattar		49	110

Kommentarar

Rekneskapen syner inntekter og kostnader inklusive investeringskostnader for i hovudsak bygging av fiberkablur, men også eigendelen av ENØK-satsing – dvs. tilskot til energiøkonomiserande tiltak. I tillegg til lokal ENØK blir det også kravd inn 1,0 øre/kWh til sentral ENØK-satsing (ENOVA). Dette blir ikkje synleggjort i Hemsedal Energi KF sitt rekneskap.

Aktivering er netto-kostnad for Hemsedal Energi KF vedr. utbygging av ”kvote felt” – regionen.

Resultatregnskap – omsetning nett:

(alle tal i heile 1.000 kr.)

	Note:	2009	2008
Salsinntekter - overføring		-20.637	-17.998
Mindreinntekt		0	0
Meirinntekt/renter meirinnt.		0	-964
Attendeført mindreinntekt		0	0
Aktivisering	3	-4.332	-13.902
Anleggstilskot	3	-1.874	-2.067
Andre salsinntekter		-1.933	-1.579
Sum inntekter		-28.776	-36.510
Kjøp av overføringstenester		2.636	2.772
Løns- og personalkostnader	2	6.724	6.435
Ordinære avskrivningar	3	7.319	6.644
Andre driftskostnader		9.643	17.536
Tap på fordringar		41	21
Driftskostnader		26.363	33.408
Driftsresultat	1	-2.413	-3.102
Renteinntekter		-516	-1.730
Agiovinning og andre finansinnt.		-86	-87
Rentekostnader		383	792
Agiotap og andre finanskostn.		11	8
Finansresultat		-207	-1.017
Resultat før skattar		-2.620	-4.119

Kommentarar

Rekneskapen syner inntekter og kostnader inklusive investeringar for både regional- og distribusjonsnett til Hemsedal Energi KF. Kostnader til administrasjon som gjeld både omsetningsdelen og nett-verksemda blir fordelt etter ein fordelingsnøkkel.

Det er i 2009 ikkje gjort korreksjonar for meir- eller mindre-inntekt i høve til inntektsramma satt av NVE. Desse rammene blir fastsett av NVE og heng ikkje direkte saman med vårt kostnadsnivå eller våre inntekter. Eit avvik i inntektsramma frå NVE i høve til bokførte inntekter frå nettverksemda vil føre til at Hemsedal Energi KF har kravd for mykje frå kundane, eller kunne ha kravd meir. Hemsedal Energi KF kunne ha kravd meir av overføringskundane i 2009.

Balanserekneskap – egedelar:

EIGEDELAR:	Note:	2009	2008
ANLEGGSMIDLAR:			
Immatrielle eiendeler			
Utsett skattefordel		821.802	782.755
SUM immatrielle eiendeler		821.802	782.755
Varige driftsmidler			
Aktiverte utviklingskostnader		0	0
Måleutstyr		8.071.556	8.302.330
Maskiner, inventar og transportmidlar		2.934.360	2.820.397
Fordelingsnett		89.755.259	93.067.356
Bygningar		11.797.759	11.438.217
Breiband		2.624.258	2.566.886
SUM varige driftsmidler	3	115.183.192	118.195.186
Finansielle anleggsmidler			
Aksjar	8	683.600	683.600
Utlån		0	0
Utlån - egne arb.takarar		0	0
KLP – eigenkapitalinnskot		153.937	127.018
SUM finansielle anleggsmidler		837.237	810.318
SUM ANLEGGSMIDLAR		116.842.231	119.788.259
OMLØPSMIDLAR:			
Varelager			
Lagerbeholdning	5	3.111.186	3.162.872
SUM varelager		3.111.186	3.162.872
Fordringar			
Kortsiktige kundefordringar	7	24.721.023	25.223.524
SUM fordringar		24.721.023	25.223.524
Bankinnskot, kontantar			
Betalingsmidlar	6	20.008.013	22.018.068
SUM bankinnskot, kontantar		20.008.013	22.018.068
SUM OMLØPSMIDLAR		46.960.222	50.404.464
SUM EIGEDELAR		164.682.453	170.192.723

Balanserekneskap – gjeld og egenkapital:

GJELD OG EIGENKAPITAL:	Note:	2009	2008
EIGENKAPITAL:			
Eigenkapital			
Innskote egenkapital		81.309.167	81.309.167
Oppspart egenkapital		56.711.851	51.875.226
Udisponert underskot/overskot		-3.494.216	4.836.625
TOTAL egenkapital		134.526.802	138.021.018
TOTAL EIGENKAPITAL:		134.526.802	138.021.018
GJELD:			
Anna langsiktig gjeld			
Langsiktig gjeld		12.187.500	12.937.500
Sum anna langsiktig gjeld		12.187.500	12.937.500
Kortsiktig gjeld			
Leverandørgjeld		5.798.530	8.030.889
Andre off. avgifter m.v.		7.873.959	7.130.175
Anna kortsiktig gjeld		2.593.505	2.562.079
Skuldig betalbar skatt		-1.702.156	1.511.062
SUM kortsiktig gjeld		17.968.151	19.234.205
SUM GJELD:		30.155.651	32.171.705
SUM GJELD OG EIGENKAPITAL		164.682.453	170.192.723

Kommentarar

Endringa i balanseverdier er hovudsakleg knytt opp mot det beløpet som må dekkast etter at skattar og overføring til Hemsedal kommune er gjort. Overføring til Hemsedal kommune er større enn overskotet etter skatt for rekneskapsåret 2009 for alle verksemdar, overføring, kraftsal, fiber og anna verksemd.

Hemsedal, 7. mai 2010

Kjell Kristiansen (Leiar)	Signe-Lise Hovig Jordheim (Nestleiar)	Odd Bekkevold
Viel Ribberud	Magne Lien (Tilsettes representant)	Arne Fredriksen (Dagleg leiar)

Noter til rekneskapen

Generell note - rekneskapsprinsipp:

Årsrekneskapen for Hemsedal Energi KF er satt opp i samsvar med rekneskapsloven av 1998 med dei tillegg som følgjer av retningsliner gjeve av NVE (Norges Vassdrags- og Energiverk).

Rekneskapsprinsippa blir nemnd nedanfor.

Hovudregel for vurdering og klassifisering av egedelar og gjeld:

Egedelar skaffa til varig eige eller bruk er klassifisert som anleggsmiddel. Andre egedelar er klassifisert som omløpsmidlar. Ved klassifisering av kortsiktig og langsiktig gjeld er tilsvarande kriterium lagt til grunn. Anleggsmidlar er vurdert til anskaffingskost. Avskrivningar følgjer standard avskrivingsreglar gjeve av sentrale styringsmakter og skjer rekneskapsmessig ved lineær avskrivning. Omløpsmidlar blir vurdert til lågaste verdi av anskaffingskost og verkeleg verdi. Enkelte postar er vurdert etter andre prinsipp og blir forklart nedanfor.

Skattar:

Skattekostnad blir samanstilt med rekneskapsmessig resultat før skatt. Skattekostnaden består av betalbar skatt (skatt på årets direkte skattepliktige inntekt) og endring i netto utsett skatt. Skattekostnaden blir fordelt på ordinært resultat og resultat av ekstraordinære poster i høve til skattegrunnlaget. Utsett skatt og utsett skattefordel er presentert netto i balansen.

Anleggstilskot:

Anleggstilskot til investeringar frå det offentlege og frå private reduserer aktiveringsverdien av investeringane. Anleggstilskotet vert fordelt over den økonomiske levetida til investeringa i form av reduserte avskrivningar.

Note 1 – Segmentinformasjon om monopolverksemda – regional- og distribusjons-nettet:

I samanheng med NVE sin kontroll av energiverka si prissetting og effektivitet innafør transport av energi, har Hemsedal Energi KF for 2009 berekna ei mindreinntekt i denne verksemda på 6.970 tusen kroner. Det er ikkje inntektsført mindreinntekt i rekneskapen.

Segmentrekneskap	(alle tal i heile 1.000 kr.)					
	Reg.nett	Distr.nett	Kraftsal	Breibånd	Øvrig	Totalt
INNETEKTER:						
Nettleige	-5 526	-15 380	-	-	-	-20 906
Tilbakeført mindreinnt.	-	-	-	-	-	-
Andre nettinntekter	-	-	-	-	-	-
Sum nettinntekter	-5 256	-15 380	-	-	-	-20 636
Kraftsalsinntekter	-	-	-27 974	-	-	-27 974
Andre driftsinntekter	-	-	-50	-221	-1 933	-2 204
Sum inntekter	-5 256	-15 380	-28 024	-221	-1 933	-50 814
KOSTNADER:						
Kostnad overl.nett (KOF)	2 636	-	-	-	-	2 636
Løns- og personalkostnader	900	4 585	340	2	-	5 827
Kraftkjøpskostnader	-	-	15 416	-	-	15 416
Ordinære avskrivningar	1 196	6 122	254	250	-	7 822
Andre driftskostnader	1 231	3 486	214	13	5	4 949
Sum kostnader	5 963	14 193	16 224	265	5	36 650
Driftsresultat	707	-1 187	-11 800	44	-1 928	-14 164
Fordelt andre innt. øvrig:	-152	-1 781	-	-	1 933	-
Driftsres. etter fordeling	555	-2968	-11800	44	5	-14164
Justert tillatt inntekt	-5 256	-22 350				
Faktiske nettinntekter	-5 256	-15 380				
Berekna mindreinnt. 2009	-	6 970				
Saldo mer-/mindre-innt.:						
IB saldo mer-mindreinntekt	-	-				
Endringar i året	-	-				
UB Akk. Mer/mindreinnt.	-	-				

I NVE-rekneskapet er det ein saldo på renter som ikkje er bokført i HE KF sitt rekneskap!

Mindreinntekt (eller meirinntekt) vil seie konsekvensane av at overføringsselskapa blir kontrollert for at dei ikkje utnyttar monopol-situasjonen til å ta for mykje inntekter frå kundane. I 2005 og 2006 hadde Hemsedal Energi KF kunstig låge rammar for kor mykje dei kunne ta inn frå kundane (tillete inntektsramme i tabellen). Dermed måtte selskapet redusere inntektene i desse åra (bokføringsmessig) og sette dei på balansen (som eit "fond" - meirinntekter). Rammane vart auka frå 2007 – og Hemsedal Energi KF kunne attendeføre "fondet" (auke inntekta bokføringsmessig og redusere "fondet").

For kundane har det ikkje hatt nokon verknad. Dei har betalt nokolunde det same heile tida. Hadde ikkje inntektsrammane vore justert frå 2007 ville overføringsprisane til kundane vore justert. Det samme ville aktiviteten ved Hemsedal Energi KF (reduserte inntektsrammar ville medføre reduserte kostnader).

Note 2 Lønnskostnad, tal på tilsette, godtgjøring til styret, revisor og dagleg leiar (inkl. investeringar):

Lønnskostnad	2009	2008
Lønn inkl. styregodtgjering, berekna feriep.	5.536	5.305
Arbeidsgjeveravgift inkl. arb.g.avg. av berekna feriep.	665	641
Andre ytingar (telefon, klesgodtgj. m.v., velferd)	52	71
Forsikringar	95	114
Pensjonskostnader	690	805
Kurs- og seminarkostnader	152	124
Refusjon lønskostnader	0	-107
SUM	7.191	6.953

Gjennomsnittleg tal på tilsette 11,5 11,5

Ytingar til dagleg leiar og styret	- 2009 -		- 2008 -	
	Dagleg l.	Styret	Dagleg l.	Styret
Lønn (grunnlag for feriepenger) – ¹⁾	560.576	101.709	448.556	136.991
Anna godtgjering (dekn. deler av telefon/breiband)	5.126	0	4.764	0
Pensjon – berekna arb.g.avg. pliktig del	80.143	0	89.560	0

¹⁾ Dagleg leiar tok ut løn for 30 dagar oppspart ferie i 2009.

Revisor:

Kostnadsført revisjonshonorar til Kommunerevisjon IKS for 2009 utgjer kr. 23.252.

Note 3 Varige driftsmidler (regnskapsmessig oversikt):

	Bygningar	Regionalnett	Nettstasjonar	Høgspant	Lågspent
Anskaff. kost pr. 1.1	15.033.069,00	30.166.769,56	45.624.612,04	59.102.928,96	57.485.098,72
Tilgang	660.203,27	0,00	624.844,05	1.690.447,90	1.399.528,29
Refusjon/anleggstilskudd	0,00	0,00	-236.611,31	-396.531,16	-1.240.866,38
Avgang					
Anskaffingskost. 31/12	15.693.272,27	30.166.769,56	45.812.844,78	60.396.845,70	57.643.760,63
Akk. avskriv. pr. 1/1	3.594.852,00	9.993.688,76	27.456.442,78	31.564.901,02	32.103.936,31
Årets avskrivningar	300.661,00	874.835,00	1.631.612,00	1.580.218,00	1.714.145,00
Akk. avskriv. pr. 31/12	3.895.513,00	10.868.523,76	29.088.054,78	33.145.119,02	33.818.081,31
Bokført verdi pr. 31/12	11.797.759,27	19.298.245,80	16.724.790,00	27.251.726,68	23.825.679,32
Årets avskrivningar	300.661,00	874.835,00	1.631.612,00	1.580.218,00	1.714.145,00
Årets nedskrivningar					
Økonomisk levetid	50	35	25	35	30
Årets finansiering:					
Eigenkapital/drift	660.203,27	0,00	624.844,05	1.690.447,90	1.399.528,29
Anleggsrefusjon	0,00	0,00	236.611,31	396.521,16	1.240.866,38

Note 3 – forts. Varige driftsmidler (regnskapsmessig oversikt):

	Målar- utstyr	Bilar	Anl.mask.	Inventar/ verktøy m.v.	Fiberkabel – breiband	Fjern- styring
Anskaff. kost pr. 1.1	13.962.600,39	5.280.848,35	2.650.423,39	1.841.534,22	2.996.418,20	2.041.296,63
Tilgang	569.774,73	361.130,80	287.500,00	0,00	307.072,44	783.988,04
Refusjon/anleggstilskudd	0,00	0,00	0,00	0,00	0,00	0,00
Avgang						
Anskaffingskost. 31/12	14.532.375,12	5.641.979,15	2.937.923,39	1.841.534,22	3.303.490,64	2.825.284,67
Akk. avskriv. pr. 1/1	5.660.270,17	3.055.955,40	2.168.984,18	1.727.469,85	429.632,00	340.281,00
Årets avskrivningar	800.549,00	362.327,00	123.192,00	49.149,00	249.701,00	136.086,00
Akk. avskriv. pr. 31/12	6.460.819,17	3.418.282,40	2.292.176,18	1.776.618,85	679.333,00	170.367,00
Bokført verdi pr. 31/12	8.071.555,95	2.223.696,75	645.747,21	64.915,37	2.624.157,64	2.654.917,67
Årets avskrivningar	800.549,00	362.327,00	123.192,00	49.149,00	249.701,00	136.086,00
Årets nedskrivningar						
Økonomisk levetid	15	8	12	3 – 8	15	15
Årets finansiering:						
Eigenkapital/drift	569.774,73	361.130,80	287.500,00	0,00	307.072,44	783.988,04
Anleggsrefusjon	0,00	0,00	0,00	0,00	0,00	0,00

Note 4 Skattekostnad:

Årets skattekostnad blir rekna ut slik:	2009	2008
Ordinært resultat før skatt	14.394.407	13.760.005
Permanente forskjellar	-7.684.222	-6.888.803
Endring midlertidige forskjeller	139.452	-670.777
- Skattemessig underskot til framføring	0	0
Grunnlag betalbar skatt	6.894.637	6.200.425
Berekna betalbar skatt på årets resultat	1.917.888	1.736.112
Endring utsett skatt	-39.047	187.818
Skattekostnad	1.878.841	1.923.930

Note 5 Varelager:

	2009	2008
Råvarer/overføringslager	3.108.268,22	3.117.970,50
Råvarer – trafolager	0,00	41.983,00
Lager – salsvarer	2.917,96	2.918,50
Ferdigvarer	0,00	0,00
SUM	3.111.186,18	3.162.872,00

Note 6 Bundne midlar:

I posten inngår bundne bankinnskott som gjelder skattetrekksmidlar på kr. 284.963.

Note 7 Kundefordringar:

Kundefordringar er vurdert til pålydande utan avsetning for pårekelege tap. Fordringane er størst ved årsskiftet når 4.de kvartal blir fakturert. Det er gjort eit større innfordringsarbeid og det vil venteleg bli ein del sanering/avskrivning etter at alle kundar med restansar som har fått alle pålagde varslar vil bli stengt til våren.

Note 8 Aksjar:

Hemsedal Energi KF sine aksjer (alle beløp i heile 1.000):

Selskapet sitt namn:	Selskapet sin aksjekapital:	Tal på aksjar:	Pålydande verdi:	Sum verdi i balansen:
Hallingdal Kraftnett AS	200.000	36	20.000	360
Hallingkonsult AS	110	20	1.000	270
Norsk ENØK AS	1.750	111	500	53

Aksjar og andelar:

Anleggsaksjar i selskap der Hemsedal Energi ikkje har betydeleg innflytelse, blir balanseført til pålydande verdi.

Note 9 Hemsedal Energi KF er medlem i følgjande selskap/interesseorganisasjonar:

(Beløp i heile 1.000)

Selskapet sitt namn:	Formål:	Kontingent 2009:
Energiforsyningens lederforening	Organisasjon for ledelse og styret i norsk energibransje	5
Kommunenes sentralforbund – bedrift	Arbeidsgiverorganisasjon for offentlige bedrifter	28
Distriktenes Energiforening – DEFO (tidligere FSN)	Interesse-organisasjon for overføringsnett-eigarar	46
HAVA Bedriftshelsetjeneste	Uavhengig andelslag for bedriftshelsetjenester	28
LVK	Interesseorganisasjon for kraftkommuner	40
Elsikkerhet Norge AS	Fellesorganisasjon for DLE-bedrifter	4

Kontantstrømanalyse

Likvider tilført/nyttå på verksemda (i heile 1.000)

Likvider tilført frå drift:	2009	2008
+ Resultat før årsoppgjersdisposisjonar (skatter)	14.385	11.837
- Gevinst ved sal av anleggsmiddel	0	0
- Nedskrivning	0	0
- Nedskrivning i samband med sal	0	0
+ Ordinære avskrivningar - anleggsmiddel	7.822	7.117
= Tilført frå drifta:	22.207	18.954
<hr/>		
+/- Endring varelager	52	756
+/- Endring debitorar	502	- 8.186
+/- Endring leverandørgjeld	-2.232	-265
+/- Endring tidsavgrensa poster (OM)	0	0
+/- Endring tidsavgrensa poster (KG)	-952	3.404
A = Netto likviditetsendring frå verksemda	- 2.630	- 4.290
<hr/>		
Likvider tilført/nyttå til investeringar:		
- Investeringar i varige driftsmiddel	- 6.684	- 16.839
+ Anleggstilskot	1.874	2.511
+ Salssum	0	0
+ Sal aksjer	0	0
- Endring i andre investeringar (KLP)	-27	-24
Endring andre langsiktige fordringar	0	0
B = Netto likviditetsendring frå investeringar	- 4.837	- 14.352
<hr/>		
Likvider tilført frå finansiering:		
+ Opptak av ny gjeld	0	0
- Avdrag på gjeld	- 750	- 750
- Utlån	0	0
- Utbytte	-16.000	-7.000
+ Attendebetaling av utlån	0	0
C = Netto likviditetsendring frå finansiering:	- 16.750	- 7.750
<hr/>		
Samanhenger:		
Likviditetsbeholdning pr. 1/1-09	22.018	29.456
Tilført frå drifta	22.207	18.954
+ Endring likv.behaldning i året (A + B + C)	-24.217	-26.392
- Avvik som følgje av korr. Meravkastning	0	0
= Likviditetsbeholdning pr. 31/12-09	20.008	22.018

Nøkkeltal – rekneskapsanalyse

		2009	2008
(alle tal i heile tusen eller i %)			
Totalrentabilitet	$\frac{\text{Driftsresultat + finans.res.}}{\text{Gj.snittleg totalkapital}}$	8,5 %	7,6 %
Overskotsgrad (res.grad 1)	$\frac{\text{Driftsresultat + finans.res.}}{\text{Totale inntekter}}$	27,9 %	26,8 %
Likviditetsgrad 2	$\frac{\text{Mest likvide omløpsmidlar}}{\text{Kortsiktig gjeld}}$	1,1	0,9
Eigenkapitalandel	$\frac{\text{Eigenkapital}}{\text{Totalkapital}}$	81,7 %	81,1 %
Gjeldsgrad	$\frac{\text{Gjeld}}{\text{Eigenkapital}}$	9,1 %	9,4 %
Arbeidskapital	Omløpsmidlar – Kortsiktig gjeld	29.902	31.170
	i %	58,8 %	66,2 %

Nøkkeltala syner relativt god styring på økonomien, men det er ei utfordring å ha tilstrekkeleg med likvider i ein turbulent kraftmarknad. I mange tilfeller vil ein få innbetalinga frå kundane for deira forbruk av kraft lenge etter at selskapet har betalt for ho.

Revisjonsberetning for 2009

Kommunerevisjon IKS
ommunal kunnskap
undens behor

Postadr: Gamlevegen 4, 3550 GOL
Telefon/fax: 32029000/32029142
Orgnr: 976634934 MVA
Bank: 23241517586
Besoksadr: Sentrumsvegen 93, 3550 GOL

Kommunestyret i Hemsedal

3560 Hemsedal

REVISJONSBERETNING FOR 2009

Vi har revidert særregnskapet for Hemsedal Energi KF for regnskapsåret 2009, som viser et overskudd etter skatt på kr 12.505.785,24. Vi har også revidert opplysningene i årsberetningen om særregnskapet, og forslaget til anvendelse av overskuddet. Særregnskapet består av resultatregnskap, balanse, kontantstrømoppstilling og noteopplysninger. Regnskapslovens regler, forskrift om særbudsjett, særregnskap og årsberetning for kommunale og fylkeskommunale foretak og god regnskapsskikk i Norge, er anvendt ved utarbeidelsen av regnskapet. Særregnskapet og årsberetningen er avgitt av foretakets styre og daglig leder. Vår oppgave er å uttale oss om særregnskapet og øvrige forhold i henhold til kommuneloven og forskrift om revisjon i kommuner og fylkeskommuner mv.

Vi har utført revisjonen i samsvar med kommuneloven, forskrift og god kommunal revisjonsskikk i Norge, herunder revisjonsstandarder vedtatt av Den norske Revisorforening. Revisjonsstandardene krever at vi planlegger og utfører revisjonen for å oppnå betryggende sikkerhet for at særregnskapet ikke inneholder vesentlig feilinformasjon. Revisjon omfatter kontroll av utvalgte deler av materialet som underbygger informasjonen i særregnskapet, vurdering av de benyttede regnskapsprinsipper og vesentlige regnskapsestimater, samt vurdering av innholdet i og presentasjonen av særregnskapet. I den grad det følger av god kommunal revisjonsskikk, omfatter revisjon også en gjennomgåelse av foretakets økonomiforvaltning og regnskaps- og intern kontroll-systemer. Vi mener at vår revisjon gir et forsvarlig grunnlag for vår uttalelse.

Vi mener at

- særregnskapet er avgitt i samsvar med lov og forskrifter og gir et rettviseende bilde av foretakets økonomiske stilling 31. desember 2009 og for resultatet og kontantstrømmene i regnskapsåret i overensstemmelse med god regnskapsskikk i Norge
- de disposisjoner som ligger til grunn for regnskapet er i samsvar med budsjettvedtak, og at beløpene i særregnskapet stemmer med regulert budsjett
- ledelsen har oppfylt sin plikt til å sørge for ordentlig og oversiktlig registrering og dokumentasjon av regnskapsopplysninger i samsvar med god bokføringsskikk i Norge
- opplysningene i årsberetningen om særregnskapet og forslaget til anvendelse av overskuddet er konsistente med særregnskapet og er i samsvar med lov og forskrifter.

Gol, 19. mai 2010

Arne Pettersen
Arne Pettersen

Et selskap eiet av Hallingdalskommunene!
Vi tilbyr revisjon, rådgiving og spesielle undersøkelser til kommuner og selskaper organisert etter kommuneloven, lov om interkommunale selskap, stiftelsesloven og lov om vergemål.
www.kommunerevisjoniks.no

Vegen vidare

Kraftsal – inntektsmogelegheiter – pris-struktur

Erfaringane frå 2009 var noko spesielle, men for så vidt ikkje uventa. Marknaden ”falt som ein stein” frå august 2008 til vinteren 2009 og fortsette heile året. Like over nyttår 2010 steig prisane omvendt og plutsleg var marknadsprisen (spot-prisen) nærast 3 dobla på få veker. Der Hemsedal Energi KF faktisk tente meir enn marknaden i 2009 fekk kundane attende dette med god margin på nokre få veker i januar – februar.

Eigarane har heldigvis vore nokre meir nøkterne ved sitt budsjetterte uttak (utbytte) frå Hemsedal Energi KF i 2010. Dette skapar noko mindre stress, men ikkje verre enn at ein må ha eit vaksamt auge til kraftmarknaden. Det er óg å vone at ein ikkje får så veldig mange diskusjonar om lokalt kraftsal eller ikkje. Hemsedal Energi KF sin eksistens – det vere seg som kraftleverandør eller som nett-leverandør – er i stor grad avhengig av dei synergiene som ein får ved å ha båe verksemdene samla.

Varmesentral – alternativ energi

Hemsedal Energi KF har pr. 31.12.2009 utestående lagt ut nærare 1,7 mill. kr. til tiltaket inkl. eit utlån til Hemsedal kommune for aksjekapitalen. Fyrste heile driftsår var prega av at dei planlagde utbyggingane ikkje er komne så fort som mange ynskde, dvs. at det har vore for få kundar. I tillegg må det nemnast at avskrivningsperioden er relativt låg.

Overføringsnett

Overføringsnett er meget bra med få avbrot. Dette er også eit sjølvsagt mål for slik verksemd og dette målet må vere det viktigaste også for framtida.

Internt bør ein sjå på ei samling av administrasjon og montøravdelinga og ein har allereie bestilt framlegg til løysingar (romplan) og etter at desse er motteke vil vi be om kostnadsoverslag.

Viktigare blir likevel å få ei løysing på E-CO Vannkraft AS si 60-kV-line gjennom dalen, samt sjå meir på evt. utbygging av Holdemoen sekundærstasjon.

Fiber- nett

Hemsedal Energi KF og Hallingdal Kraftnett AS har eit samarbeid om å bygge ut fiber – også i Hemsedal. Dette arbeidet reknar må ein rekne som ferdig no. Rekneskapsåret 2009 kom nesten i balanse med prosjektet og høgst truleg vil 2010 gi eit lite overskot.

Da nettet vart bygga mot Lærdal var det også med ein tanke om å få til ringnett – noko som særleg Hemsedal ville ha nytte av. Slik er det ikkje blitt pr. i dag av ymse årsaker. Ein har i staden vald å gå andre vegen for å få betre sikkerheit for nettverket, eit arbeid som Hemsedal Energi KF også støtter. Dette bør ikkje stoppe arbeidet med å knytte seg til vestover.

Dersom det gjer leveringskvaliteten betre, så er det bra – uansett kva for løysing som ein vel. Det har vore litt for mange avbrot som sjølvsagt aldri passar.